




# Dell Latitude 14 Rugged — 5404

## Panduan Pemilik Komputer

Model Resmi: P46G  
Tipe Resmi: P46G001



# Catatan, perhatian, dan peringatan

-  **CATATAN:** CATATAN menunjukkan informasi penting yang akan membantu Anda menggunakan komputer lebih baik lagi.
-  **PERHATIAN:** PERHATIAN menunjukkan kemungkinan terjadinya kerusakan pada perangkat keras atau hilangnya data, dan memberitahu Anda mengenai cara menghindari masalah tersebut.
-  **PERINGATAN:** PERINGATAN menunjukkan potensi kerusakan harta benda, cedera pribadi, atau kematian

**Copyright © 2015 Dell Inc. Hak cipta dilindungi undang-undang.** Produk ini dilindungi oleh undang-undang hak cipta dan hak atas kekayaan intelektual di AS dan internasional. Dell™ dan logo Dell merupakan merek dagang dari Dell Inc. di Amerika Serikat dan/atau yurisdiksi lain. Seluruh merek dan nama lainnya yang disebutkan di sini dapat merupakan merek dagang perusahaannya masing-masing.

2014 -09

Rev. A00

# Daftar Isi

<b>1 Mengerjakan Komputer Anda.....</b>	<b>5</b>
Sebelum Mengerjakan Bagian Dalam Komputer.....	5
Mematikan Komputer.....	6
Setelah Mengerjakan Bagian Dalam Komputer.....	7
<b>2 Melepaskan dan Memasang Komponen.....</b>	<b>8</b>
Melepaskan Baterai.....	8
Memasang Baterai.....	8
Melepaskan Hard Disk.....	8
Memasang Hard Disk.....	9
Melepaskan Drive Optik.....	9
Memasang Drive Optik.....	10
Melepaskan Konektor Drive Optik.....	10
Memasang Konektor Drive Optik.....	10
Melepaskan Penutup Dasar.....	11
Memasang Penutup Dasar.....	12
Melepaskan Keyboard.....	13
Memasang Keyboard.....	14
Melepaskan Modul Memori.....	14
Memasang Modul Memori.....	14
Melepaskan Board Doking.....	15
Memasang Board Docking.....	15
Melepaskan Board GPU.....	16
Memasang Board GPU.....	16
Melepaskan Modul SIM.....	17
Memasang Modul SIM.....	17
Melepaskan Kartu WLAN.....	18
Memasang Kartu WLAN.....	18
Melepaskan Kartu WWAN.....	18
Memasang Kartu WWAN.....	19
Melepaskan Dudukan GPS.....	19
Memasang Dudukan GPS.....	20
Melepaskan Unit Pendingin.....	20
Memasang Unit Pendingin.....	21
Melepaskan Kipas Sistem.....	21
Memasang Kipas Sistem.....	22
Melepaskan Dudukan RF.....	22
Memasang Dudukan RF.....	23


Melepaskan Unit Display.....	23
Memasang Unit Display.....	25
Melepaskan Board I/O.....	25
Memasang Board I/O.....	27
Melepaskan Konektor Penyimpanan.....	27
Memasang Konektor Penyimpanan.....	28
Melepaskan Bracket SSD.....	28
Memasang Bracket SSD.....	29
Melepaskan Board USH.....	29
Memasang Board USH.....	30
Melepaskan Board Driving.....	30
Memasang Board Driving.....	30
Melepaskan Konektor Baterai.....	31
Memasang Konektor Baterai.....	31
Melepaskan Board Sistem.....	32
Memasang Board Sistem.....	33
<b>3 Pengaturan Sistem.....</b>	<b>34</b>
Urutan Booting.....	34
Tombol Navigasi.....	34
Opsi System Setup (Pengaturan Sistem).....	35
Memperbarui BIOS .....	46
Kata Sandi Sistem dan Pengaturan.....	47
Menetapkan Kata Sandi Sistem dan Kata Sandi Pengaturan.....	47
Menghapus atau Mengganti Sandi Sistem dan/atau Sandi Pengaturan Saat Ini.....	48
<b>4 Diagnostik.....</b>	<b>49</b>
Diagnostik Enhanced Pre-Boot System Assessment (ePSA).....	49
Lampu Status Perangkat.....	50
Lampu Status Baterai.....	50
<b>5 Spesifikasi.....</b>	<b>51</b>
<b>6 Menghubungi Dell.....</b>	<b>57</b>

# Mengerjakan Komputer Anda


## Sebelum Mengerjakan Bagian Dalam Komputer

Gunakan panduan keselamatan berikut untuk membantu Anda melindungi komputer dari kemungkinan kerusakan dan membantu Anda memastikan keselamatan diri Anda. Kecuali dinyatakan sebaliknya, setiap prosedur yang disertakan dalam dokumen ini mengasumsikan adanya kondisi berikut :


- Anda telah membaca informasi keselamatan yang dikirimkan bersama komputer Anda.
- Komponen dapat diganti atau--jika dibeli secara terpisah--dipasang dengan menjalankan prosedur pelepasan dalam urutan terbalik.


 **PERINGATAN:** Lepaskan sambungan semua sumber daya sebelum membuka penutup komputer atau panel. Setelah Anda selesai mengerjakan bagian dalam komputer, pasang kembali semua penutup, panel, dan sekrup sebelum menyambungkannya ke sumber daya.


 **PERINGATAN:** Sebelum mengerjakan bagian dalam komputer, baca informasi keselamatan yang dikirim bersama komputer Anda. Untuk informasi praktik terbaik keselamatan, lihat halaman depan Kepatuhan Peraturan di [www.dell.com/regulatory\\_compliance](http://www.dell.com/regulatory_compliance)

 **PERHATIAN:** Banyak perbaikan yang hanya dapat dilakukan oleh teknisi servis bersertifikat. Anda harus menjalankan penelusuran kesalahan saja dan perbaikan sederhana seperti yang dibolehkan di dalam dokumentasi produk Anda, atau yang disarankan secara online atau layanan telepon dan oleh tim dukungan. Kerusakan yang terjadi akibat pekerjaan servis yang tidak diotorisasi oleh Dell tidak akan ditanggung oleh garansi Anda. Bacalah dan ikuti petunjuk keselamatan yang disertakan bersama produk.

 **PERHATIAN:** Untuk menghindari sengatan listrik, gunakan gelang antistatis atau pegang permukaan logam yang tidak dicat, seperti konektor pada bagian belakang komputer secara berkala.


 **PERHATIAN:** Tangani komponen dan kartu secara hati-hati. Jangan sentuh komponen atau permukaan kontak pada kartu. Pegang kartu pada tepinya atau pada braket logam yang terpasang. Pegang komponen seperti prosesor pada tepinya, serta bukan pada pin.

 **PERHATIAN:** Saat Anda melepaskan kabel, tarik pada konektornya atau tab tarik, bukan pada kabelnya. Beberapa kabel memiliki konektor dengan tab pengunci; jika Anda melepaskan jenis kabel ini, tekan pada tab pengunci sebelum Anda melepaskan kabel. Saat Anda menarik konektor, jaga agar tetap sejajar agar pin konektor tidak bengkok. Selain itu, sebelum Anda menyambungkan kabel, pastikan bahwa kedua konektor memiliki orientasi yang benar dan sejajar.

 **CATATAN:** Warna komputer dan komponen tertentu mungkin terlihat berbeda dari yang ditampilkan pada dokumen ini.

Untuk mencegah kerusakan pada komputer, lakukan langkah-langkah berikut sebelum Anda mulai mengerjakan bagian dalam komputer.

1. Pastikan permukaan tempat Anda bekerja telah bersih dan rata agar penutup komputer tidak tergores.
2. Matikan komputer Anda (lihat Mematikan Komputer Anda).
3. Jika komputer tersambung ke perangkat dok (tergandeng), lepaskan sambungannya.


 **PERHATIAN: Untuk melepas kabel jaringan, lepaskan kabel dari komputer terlebih dahulu, lalu lepaskan kabel dari perangkat jaringan.**

4. Lepaskan semua kabel jaringan dari komputer.
5. Lepaskan komputer dan semua perangkat yang terpasang dari stopkontak.
6. Tutup display dan balikkan komputer pada permukaan yang rata.

 **CATATAN:** Agar board sistem tidak rusak, Anda harus melepaskan baterai utama sebelum Anda menservis komputer.


7. Lepaskan baterai utama.
8. Balikkan komputer dengan bagian atas menghadap ke atas.
9. Buka display.
10. tekan tombol daya untuk mengardekan board sistem.




 **PERHATIAN: Untuk melindungi dari sengatan listrik, cabut komputer dari stopkontak listrik sebelum membuka display.**

 **PERHATIAN: Sebelum menyentuh apa pun di bagian dalam komputer, sentuh permukaan logam yang tidak dicat, seperti logam pada bagian belakang komputer. Saat bekerja, sentuh secara berkala permukaan logam yang tidak bercat untuk menghilangkan listrik statis, yang dapat mengganggu komponen internal.**

11. Lepaskan setiap ExpressCards atau Smart Card yang terpasang dari slot yang sesuai.

## Mematikan Komputer

 **PERHATIAN: Agar data tidak hilang, simpan dan tutup semua file yang terbuka, lalu keluar dari semua program yang terbuka sebelum Anda mematikan komputer.**

1. Matikan sistem operasi:
  - Di dalam Windows 8 (perangkat yang bisa berlayar-sentuh):
    1. Gesek dari tepi kanan layar, buka menu Charms dan pilih **Setelan**.
    2. Pilih  lalu pilih **Matikan**.
  - Menggunakan mouse:
    1. Tunjuk sudut kanan atas layar dan klik **Setelan**.
    2. Klik pada  dan pilih **Matikan**.
  - Dalam Windows 7:
    1. Klik **Mulai** .

2. Klik **Matikan**

Atau

1. Klik **Mulai** .
2. Klik panah di sudut kanan bawah menu **Mulai** seperti yang ditampilkan di bawah, lalu klik




**Matikan**

2. Pastikan bahwa komputer dan semua perangkat yang terpasang dimatikan. Jika komputer Anda dan perangkat yang terpasang tidak mati secara otomatis saat Anda menutup sistem operasi, tekan dan tahan tombol daya selama 6 detik untuk memmatikannya.

## Setelah Mengerjakan Bagian Dalam Komputer

Setelah Anda menyelesaikan setiap prosedur penggantian, pastikan Anda telah menyambungkan semua peralatan eksternal, kartu, dan kabel sebelum menyalakan komputer.

 **PERHATIAN: Agar tidak merusak komputer, hanya gunakan baterai yang dirancang untuk komputer Dell tersebut. Jangan gunakan baterai yang dirancang untuk komputer Dell lainnya.**

1. Sambungkan setiap perangkat eksternal, seperti replikator port atau media base, serta pasang kembali setiap kartu, seperti kartu ExpressCard.
2. Sambungkan setiap kabel telepon atau jaringan ke komputer.

 **PERHATIAN: Untuk menyambungkan kabel jaringan, terlebih dahulu pasang kabel ke dalam perangkat jaringan dan pasang ke dalam komputer.**

3. Pasang kembali baterai.
4. Sambungkan komputer dan semua perangkat yang terpasang ke stopkontak.
5. Nyalakan Komputer.

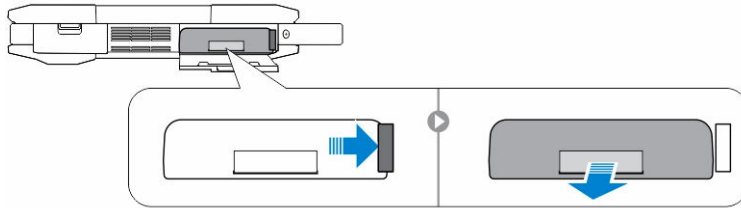
# Melepaskan dan Memasang Komponen

Bagian ini menyediakan informasi yang mendetail tentang cara melepaskan atau memasang komponen dari komputer Anda.

## Melepaskan Baterai

- ⚠ **PERINGATAN:** Menggunakan baterai yang tidak kompatibel dapat meningkatkan risiko kebakaran atau ledakan. Ganti baterai hanya dengan baterai yang kompatibel yang dibeli dari Dell. Baterai tersebut dirancang untuk bekerja dengan komputer Dell Anda. Jangan gunakan baterai dari komputer lain pada komputer Anda.
- ⚠ **PERINGATAN:** Sebelum melepaskan atau mengganti baterai, matikan komputer, lepaskan adaptor AC dari outlet listrik dan komputer, lepaskan modem dari konektor dinding dan komputer, dan lepaskan semua kabel eksternal lainnya dari komputer.
- ⚠ **PERINGATAN:** Tidak untuk digunakan di lokasi berbahaya. Lihat petunjuk instalasi.

1. Ikuti prosedur dalam [Sebelum Mengerjakan Bagian Dalam Komputer](#)
2. Dorong dan tahan tombol pelepas baterai ke arah kanan sambil menarik tab baterai plastik



## Memasang Baterai

1. Geser baterai ke dalam slotnya hingga masuk pada tempatnya dan terdengar suara klik.
2. Tekan dengan kuat pada pintu tersebut sampai terdengar suara klik dan kait terpasang.
3. Ikuti prosedur dalam [Setelah Mengerjakan Bagian Dalam Komputer](#)

## Melepaskan Hard Disk

1. Ikuti prosedur dalam [Sebelum Mengerjakan Bagian Dalam Komputer](#)
2. Lepaskan:
  - a. [Baterai](#)
3. Lakukan langkah-langkah berikut seperti yang ditunjukkan pada gambar:
  - a. Buka kunci pintu kait tekan hard disk [1].
  - b. Dorong ke bawah untuk membukanya [2].
  - c. Dorong dan tahan tombol pelepas hard disk ke kiri sambil menarik tab hard disk plastik [3].

- d. Lepaskan hard disk dari komputer [4].



## Memasang Hard Disk

1. Geser hard disk ke dalam slotnya di komputer.
2. Tutup pintu kait tekan bay hard disk.
3. Pasang:
  - a. [Baterai](#)
4. Ikuti prosedur dalam [Setelah Mengerjakan Bagian Dalam Komputer](#)

## Melepaskan Drive Optik

1. Ikuti prosedur dalam [Sebelum Mengerjakan Bagian Dalam Komputer](#)
2. Lepaskan:
  - a. [Baterai](#)
  - b. [Hard Disk](#)
3. Lakukan langkah-langkah berikut seperti yang ditunjukkan pada gambar:
  - a. Lepaskan sekrup yang menahan drive optik ke komputer [1].
  - b. Lepaskan drive optik dari komputer [2].

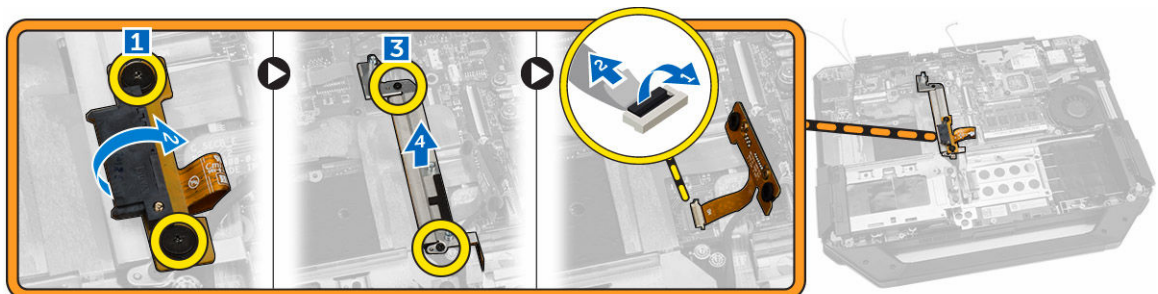


## Memasang Drive Optik

1. Tempatkan drive optik pada komputer.
2. Kencangkan sekrup yang mengencangkan drive optik ke komputer.
3. Pasang:
  - a. [Hard Disk](#)
  - b. [Baterai](#)
4. Ikuti prosedur dalam [Setelah Mengerjakan Bagian Dalam Komputer](#)

## Melepaskan Konektor Drive Optik

1. Ikuti prosedur dalam [Sebelum Mengerjakan Bagian Dalam Komputer](#)
2. Lepaskan:
  - a. [Baterai](#)
  - b. [Hard Disk](#)
  - c. [Drive Optik](#)
  - d. [Penutup Bawah](#)
3. Lakukan langkah-langkah berikut seperti yang ditunjukkan pada gambar:
  - a. Lepaskan sekrup yang menahan konektor drive optik ke komputer [1].
  - b. Angkat konektor ke arah atas [2].
  - c. Lepaskan sekrup yang menahan konektor ke komputer [3].
  - d. Angkat tab ke arah atas [4].
  - e. Angkat tab pengunci [1].
  - f. Lepaskan sambungan kabel drive optik dari board sistem [2].



4. Lepaskan konektor drive optik dari komputer.

## Memasang Konektor Drive Optik

1. Tempatkan drive optik pada komputer.
2. Sambungkan kabel konektor drive optik.
3. Tekan tab pengunci.
4. Kencangkan sekrup yang mengencangkan drive optik ke komputer.
5. Balikkan konektor drive optik dan dudukkan.
6. Kencangkan sekrup yang menahan konektor drive optik ke komputer.
7. Pasang:

- a. [Penutup Bawah](#)
  - b. [Drive Optik](#)
  - c. [Hard Disk](#)
  - d. [Baterai](#)
8. Ikuti prosedur dalam [Setelah Mengerjakan Bagian Dalam Komputer](#)

## Melepaskan Penutup Dasar

1. Ikuti prosedur dalam [Sebelum Mengerjakan Bagian Dalam Komputer](#)
2. Lepaskan:
  - a. [Baterai](#)
  - b. [Hard Disk](#)
  - c. [Drive Optik](#)
3. Lakukan langkah-langkah berikut seperti yang ditunjukkan pada gambar:
  - a. Buka kunci pintu kait I/O [1].
  - b. Angkat pintu kait tersebut ke atas untuk membukanya [3].
  - c. Lepaskan sekrup yang menahan penutup bawah ke chasis komputer [3].



4. Lakukan langkah-langkah berikut seperti yang ditunjukkan pada gambar:
  - a. Buka kunci kait pintu belakang [1].
  - b. Angkat pintu belakang tersebut ke atas untuk membukanya [2].
  - c. Lepaskan sekrup yang menahan penutup bawah ke chasis komputer [3].



5. Lakukan langkah-langkah berikut seperti yang ditunjukkan pada gambar:
  - a. Buka kunci pintu kait HDMI [1].
  - b. Angkat pintu kait tersebut ke atas [2].
  - c. Lepaskan sekrup yang menahan penutup bawah ke chasis komputer [3].



6. Lakukan langkah-langkah berikut seperti yang ditunjukkan pada gambar:
  - a. Lepas sekrup penahan penutup bawah [1].
  - b. Angkat penutup bawah untuk melepaskannya dari chasis komputer [2].

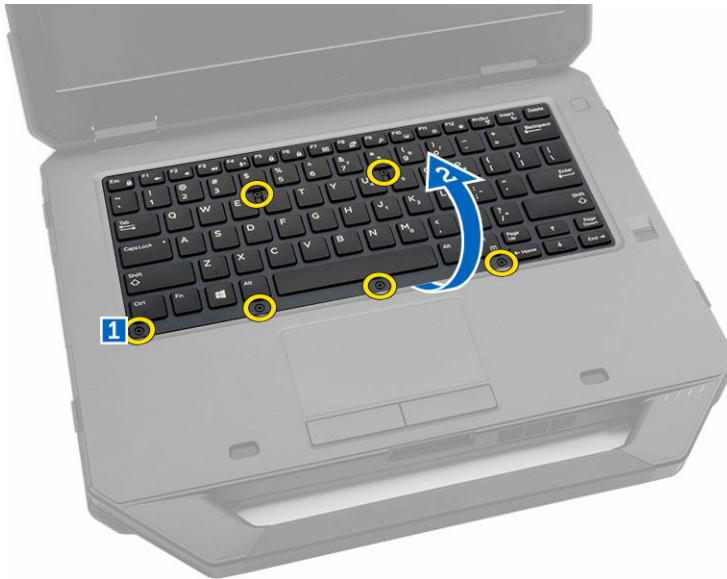


## Memasang Penutup Dasar

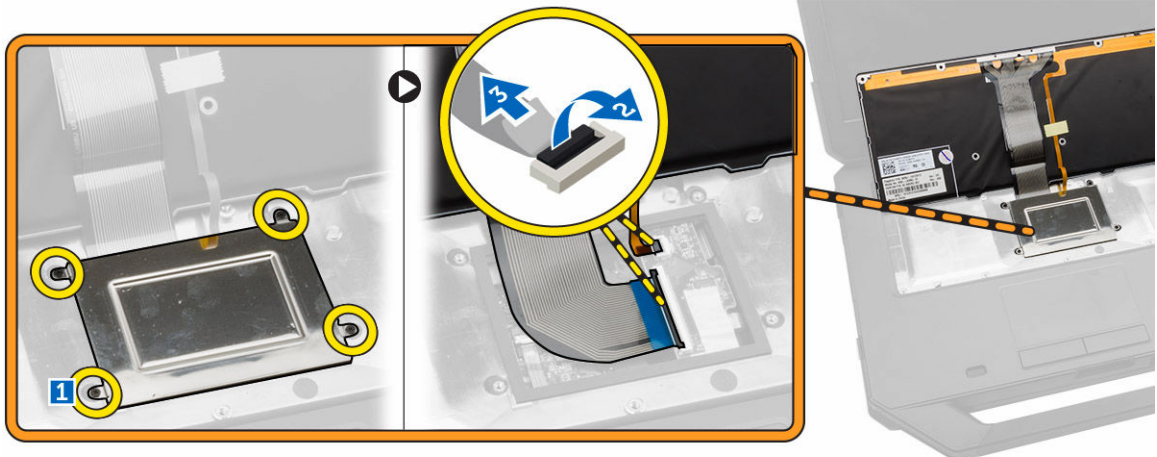
1. Kencangkan sekrup yang menahan I/O, pintu belakang, dan HDMI ke chasis komputer.
2. Tekan dengan kuat pada pintu tersebut sampai terdengar suara klik dan kait terpasang.
3. Letakkan penutup bawah di bagian dasar komputer.
4. Kencangkan sekrup yang menahan penutup bawah ke chasis komputer.
5. Pasang:
  - a. [Drive Optik](#)
  - b. [Hard Disk](#)
  - c. [Baterai](#)
6. Ikuti prosedur dalam [Setelah Mengerjakan Bagian Dalam Komputer](#)

## Melepaskan Keyboard

1. Ikuti prosedur dalam [Sebelum Mengerjakan Bagian Dalam Komputer](#)
2. Lepaskan:
  - a. [Baterai](#)
3. Lakukan langkah-langkah berikut seperti yang ditunjukkan pada gambar:
  - a. Lepaskan sekrup yang menahan keyboard ke chasis komputer [1].
  - b. Cungkil di sepanjang bagian pinggir dan balikkan keyboard [2].



4. Lakukan langkah-langkah berikut seperti yang ditunjukkan pada gambar:
  - a. Lepaskan sekrup yang menahan pintu keyboard [1].
  - b. Angkat tab pengunci [2].
  - c. Lepaskan sambungan kabel keyboard dari board sistem [3].



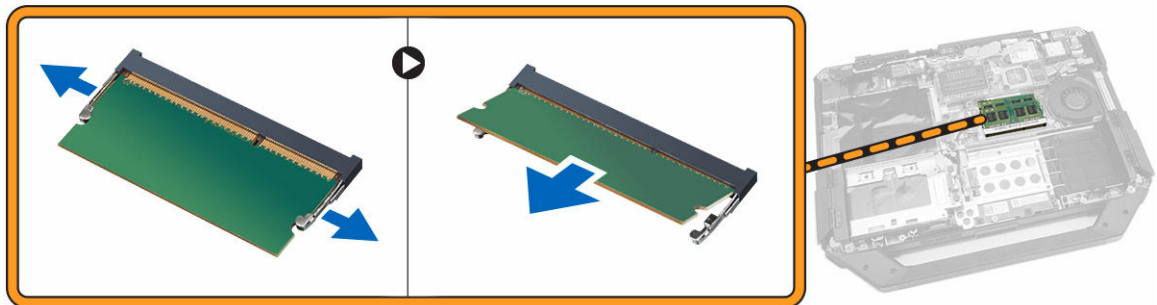
5. Angkat dan lepaskan keyboard dari chasis komputer.

## Memasang Keyboard

1. Sambungkan kabel keyboard ke konektornya pada kartu kontroler keyboard.
2. Letakkan pintu keyboard di atas slotnya pada chasis komputer.
3. Kencangkan sekrup yang menahan pintu keyboard ke chasis komputer.
4. Sejajarkan keyboard pada slotnya di komputer.
5. Kencangkan sekrup untuk menahan keyboard pada komputer.
6. Pasang:
  - a. [Baterai](#)
7. Ikuti prosedur dalam [Setelah Mengerjakan Bagian Dalam Komputer](#)

## Melepaskan Modul Memori

1. Ikuti prosedur dalam [Sebelum Mengerjakan Bagian Dalam Komputer](#)
2. Lepaskan:
  - a. [Baterai](#)
  - b. [Hard Disk](#)
  - c. [Drive Optik](#)
  - d. [Penutup Bawah](#)
3. Cungkil klip penahan dari modul memori hingga tersembul
4. Lepas modul memori dari penghubungnya di motherboard.



## Memasang Modul Memori

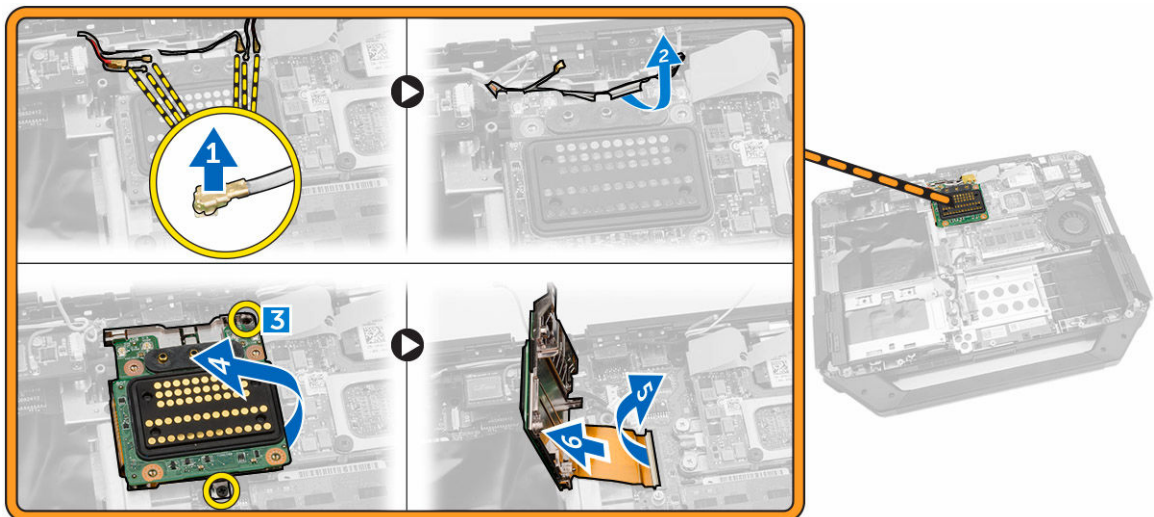
1. Masukkan modul memori ke dalam soket memori.
2. Tekan modul memori ke bawah hingga terdengar suara terkunci pada tempatnya.
3. Pasang:
  - a. [Penutup Bawah](#)
  - b. [Drive Optik](#)
  - c. [Hard Disk](#)
  - d. [Baterai](#)
4. Ikuti prosedur dalam [Setelah Mengerjakan Bagian Dalam Komputer](#)

## Melepaskan Board Doking

1. Ikuti prosedur dalam [Sebelum Mengerjakan Bagian Dalam Komputer](#)
2. Lepaskan:
  - a. [Baterai](#)
  - b. [Penutup Bawah](#)
3. Lakukan langkah-langkah berikut seperti yang ditunjukkan pada gambar:
  - a. Lepaskan sambungan kabel antenna dari board docking [1].

**△ PERHATIAN: Lakukan tindakan hati-hati saat melepaskan sambungan kabel antenna. Pelepasan yang salah dapat menyebabkan kerusakan/terkelupasnya kabel antenna.**

- b. Lepaskan perutean kabel antenna [2].
- c. Lepaskan sekrup yang menahan board docking [3].
- d. Balikkan board docking [4].
- e. Angkat tab pelepas [5].
- f. Lepaskan sambungan kabel konektor board docking dari board sistem [6].



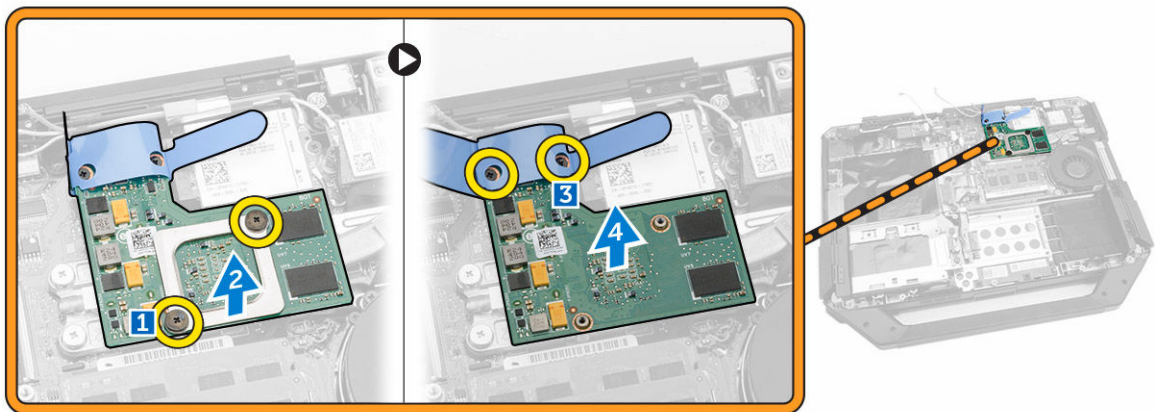
4. Angkat dan lepaskan board docking dari chasis komputer.

## Memasang Board Doking

1. Sambungkan kabel konektor board docking ke board sistem.
2. Balikkan board docking dan dudukkan pada slotnya.
3. Kencangkan sekrup untuk menahan board docking.
4. Rutekan kabel antenna.
5. Sambungkan kabel antenna ke board docking.
6. Pasang:
  - a. [Penutup Bawah](#)
  - b. [Baterai](#)
7. Ikuti prosedur dalam [Setelah Mengerjakan Bagian Dalam Komputer](#)

## Melepaskan Board GPU

1. Ikuti prosedur dalam [Sebelum Mengerjakan Bagian Dalam Komputer](#)
2. Lepaskan:
  - a. [Baterai](#)
  - b. [Hard Disk](#)
  - c. [Drive Optik](#)
  - d. [Penutup Bawah](#)
  - e. [Board Docking](#)
3. Lakukan langkah-langkah berikut seperti yang ditunjukkan pada gambar:
  - a. Lepaskan sekrup yang menahan soket GPU ke komputer [1].
  - b. Angkat soket GPU dari board [2].
  - c. Lepaskan sekrup yang menahan tab penarik ke board GPU [3].
  - d. Lepaskan board GPU dari komputer [4].

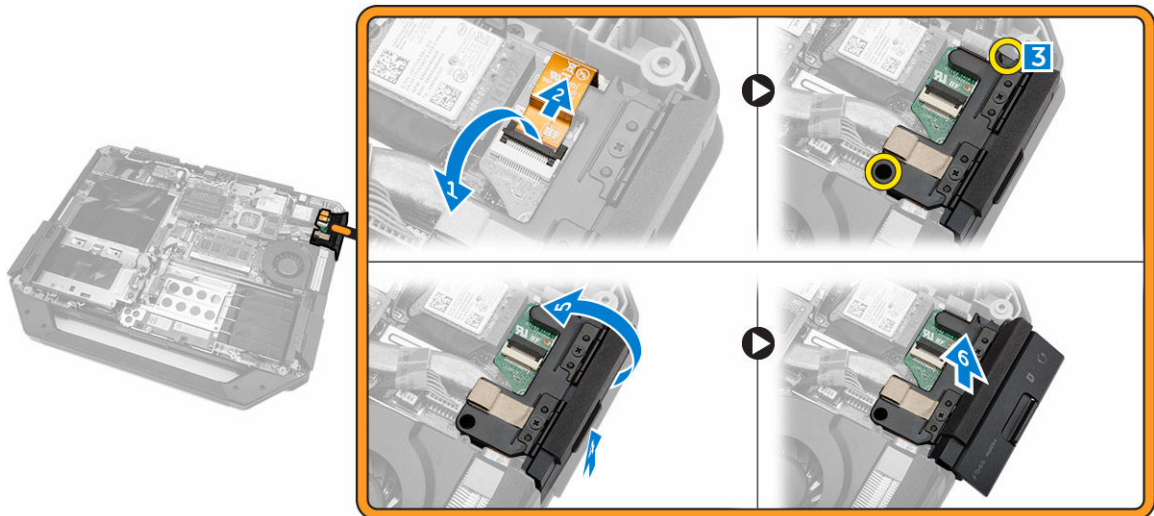


## Memasang Board GPU

1. Letakkan board GPU pada komputer.
2. Kencangkan sekrup untuk menahan tab penarik ke board GPU.
3. Letakkan soket GPU pada board.
4. Kencangkan sekrup yang menahan soket ke komputer.
5. Pasang:
  - a. [Board Docking](#)
  - b. [Penutup Bawah](#)
  - c. [Drive Optik](#)
  - d. [Hard Disk](#)
  - e. [Baterai](#)
6. Ikuti prosedur dalam [Setelah Mengerjakan Bagian Dalam Komputer](#)

## Melepaskan Modul SIM

1. Ikuti prosedur dalam [Sebelum Mengerjakan Bagian Dalam Komputer](#)
2. Lepaskan:
  - a. [Baterai](#)
  - b. [Hard Disk](#)
  - c. [Drive Optik](#)
  - d. [Penutup Bawah](#)
3. Lakukan langkah-langkah berikut seperti yang ditunjukkan pada gambar:
  - a. Angkat tab pengunci [1].
  - b. Lepaskan sambungan kabel [2].
  - c. Lepaskan sekrup yang menahan Modul SIM ke komputer [3].
  - d. Tekan modul SIM [4].
  - e. Angkat modul ke atas [5].
  - f. Lepaskan modul SIM dari komputer [6].

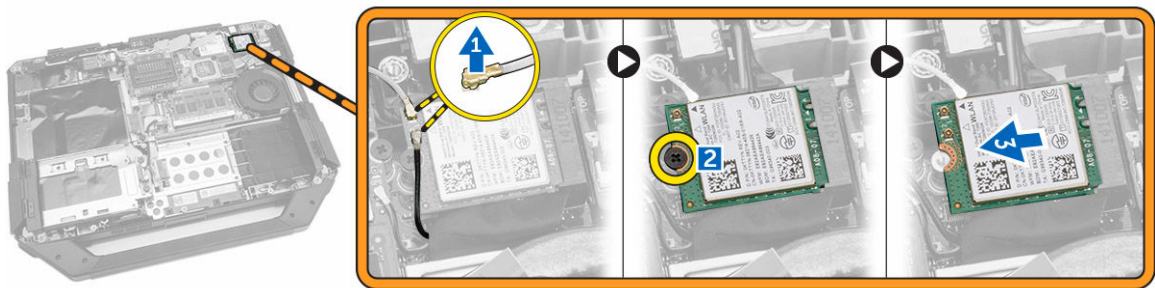


## Memasang Modul SIM

1. Geser modul SIM ke dalam tempatnya di komputer.
2. Tutup pintu kait tekan bay modul SIM.
3. Kencangkan sekrup yang menahan modul tersebut ke komputer.
4. Sambungkan kabel.
5. Tekan tab pengunci.
6. Pasang:
  - a. [Penutup Bawah](#)
  - b. [Drive Optik](#)
  - c. [Hard Disk](#)
  - d. [Baterai](#)
7. Ikuti prosedur dalam [Setelah Mengerjakan Bagian Dalam Komputer](#)

## Melepaskan Kartu WLAN

1. Ikuti prosedur dalam [Sebelum Mengerjakan Bagian Dalam Komputer](#)
2. Lepaskan:
  - a. [Baterai](#)
  - b. [Hard Disk](#)
  - c. [Drive Optik](#)
  - d. [Penutup Bawah](#)
  - e. [Dudukan GPS](#)
3. Lakukan langkah-langkah berikut seperti yang ditunjukkan pada gambar:
  - a. Lepaskan sambungan kabel antena dari kartu WLAN [1].
  - b. Lepaskan sekrup yang menahan kartu WLAN [2].
  - c. Geser dan angkat kartu WLAN dari slot [3].



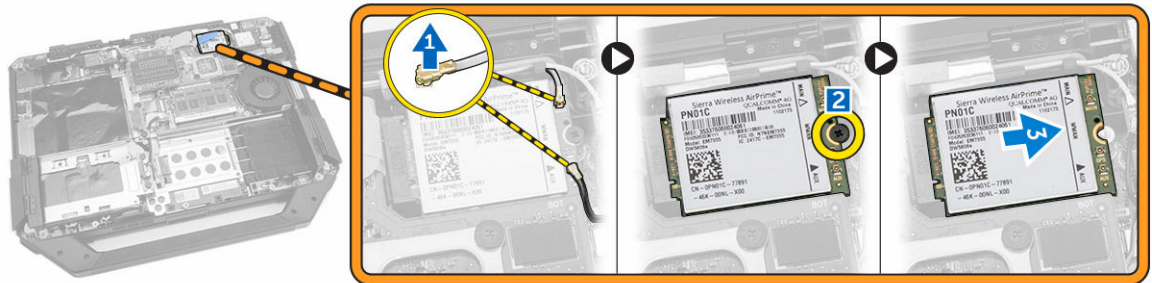
## Memasang Kartu WLAN

1. Masukkan kartu WLAN ke dalam slot.
2. Sambungkan sekrup untuk menahan dudukan kabel.
3. Sambungkan kabel antena ke kartu WLAN.
4. Pasang:
  - a. [Dudukan GPS](#)
  - b. [Penutup Bawah](#)
  - c. [Drive Optik](#)
  - d. [Hard Disk](#)
  - e. [Baterai](#)
5. Ikuti prosedur dalam [Setelah Mengerjakan Bagian Dalam Komputer](#)

## Melepaskan Kartu WWAN

1. Ikuti prosedur dalam [Sebelum Mengerjakan Bagian Dalam Komputer](#)
2. Lepaskan:
  - a. [Baterai](#)
  - b. [Hard Disk](#)
  - c. [Drive Optik](#)
  - d. [Penutup Bawah](#)
  - e. [Dudukan GPS](#)

3. Lakukan langkah-langkah berikut seperti yang ditunjukkan pada gambar:
  - a. Lepaskan sambungan kabel dari kartu WWAN [1].
  - b. Lepaskan sekrup yang menahan kartu WWAN [2].
  - c. Geser dan angkat kartu WWAN dari slot [3].

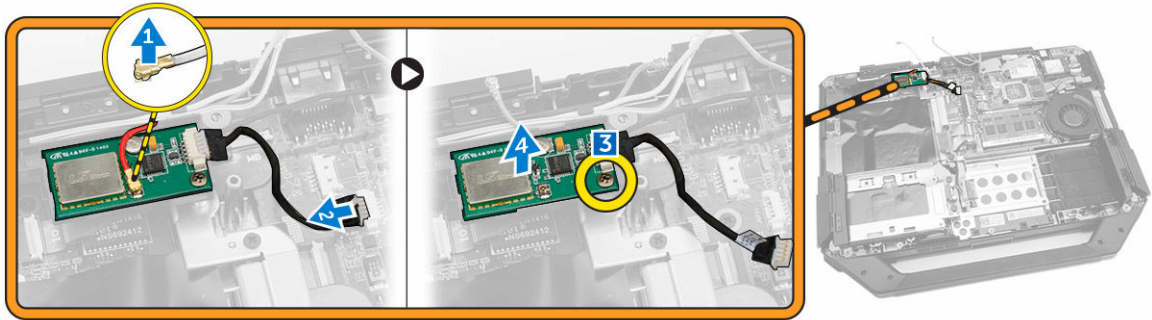


## Memasang Kartu WWAN

1. Masukkan kartu WWAN ke dalam slot.
2. Sambungkan sekrup untuk menahan WWAN.
3. Sambungkan kabel ke kartu WWAN.
4. Pasang:
  - a. [Dudukan GPS](#)
  - b. [Penutup Bawah](#)
  - c. [Drive Optik](#)
  - d. [Hard Disk](#)
  - e. [Baterai](#)
5. Ikuti prosedur dalam [Setelah Mengerjakan Bagian Dalam Komputer](#)

## Melepaskan Dudukan GPS

1. Ikuti prosedur dalam [Sebelum Mengerjakan Bagian Dalam Komputer](#)
2. Lepaskan:
  - a. [Baterai](#)
  - b. [Hard Disk](#)
  - c. [Drive Optik](#)
  - d. [Penutup Bawah](#)
3. Lakukan langkah-langkah berikut seperti yang ditunjukkan pada gambar:
  - a. Lepaskan sambungan kabel antena [1].
  - b. Lepaskan sambungan kabel dudukan GPS [2].
  - c. Lepaskan sekrup yang menahan dudukan GPS ke komputer [3].
  - d. Lepaskan dudukan GPS dari komputer [4].



## Memasang Dudukan GPS

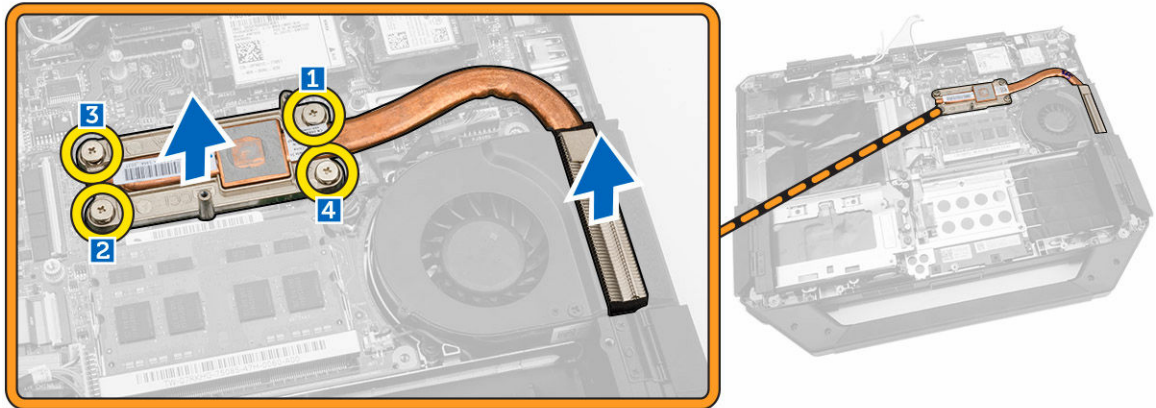
1. Letakkan dudukan GPS ke tempatnya pada komputer.
2. Kencangkan sekrup yang menahan dudukan tersebut ke komputer.
3. Sambungkan kabel antena.
4. Sejajarkan kabel ke komputer.
5. Pasang:
  - a. [Penutup Bawah](#)
  - b. [Drive Optik](#)
  - c. [Hard Disk](#)
  - d. [Baterai](#)
6. Ikuti prosedur dalam [Setelah Mengerjakan Bagian Dalam Komputer](#)

## Melepaskan Unit Pendingin

1. Ikuti prosedur dalam [Sebelum Mengerjakan Bagian Dalam Komputer](#)
2. Lepaskan:
  - a. [Baterai](#)
  - b. [Hard Disk](#)
  - c. [Drive Optik](#)
  - d. [Penutup Bawah](#)
  - e. [Board Docking](#)
  - f. [Board GPU](#)
  - g. [Modul SIM](#)
3. Longgarkan sekrup yang menahan unit pendingin ke board sistem dalam urutan seperti yang ditunjukkan [1,2,3,4].



**CATATAN:** Sekrup ditahan oleh unit pendingin dan tidak boleh dilepaskan seluruhnya.



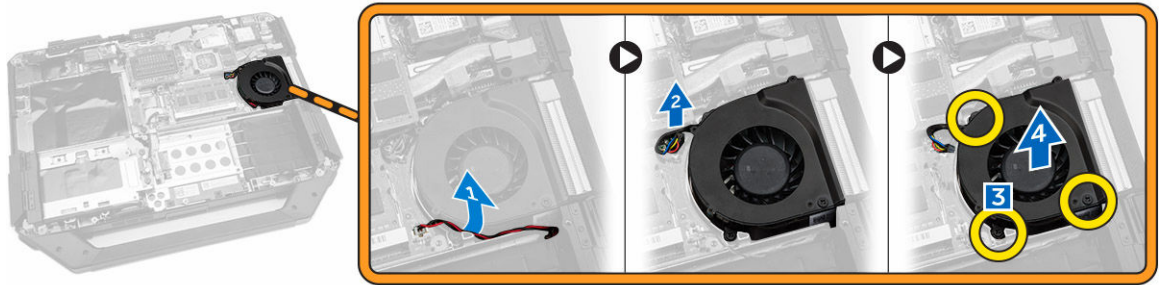
4. Angkat unit pendingin dari chasis komputer.

## Memasang Unit Pendingin

1. Sejajarkan unit pendingin ke posisinya pada board sistem.
2. Kencangkan sekrup dalam urutan angka yang digambarkan pada bracket, untuk menahan unit pendingin tersebut pada board sistem.
3. Pasang:
  - a. [Modul SIM](#)
  - b. [Board GPU](#)
  - c. [Board Docking](#)
  - d. [Penutup Bawah](#)
  - e. [Drive Optik](#)
  - f. [Hard Disk](#)
  - g. [Baterai](#)
4. Ikuti prosedur dalam [Setelah Mengerjakan Bagian Dalam Komputer](#)

## Melepaskan Kipas Sistem

1. Ikuti prosedur dalam [Sebelum Mengerjakan Bagian Dalam Komputer](#)
2. Lepaskan:
  - a. [Baterai](#)
  - b. [Hard Disk](#)
  - c. [Drive Optik](#)
  - d. [Penutup Bawah](#)
3. Lakukan langkah-langkah berikut seperti yang ditunjukkan pada gambar:
  - a. Lepaskan perutean kabel kipas sistem [1].
  - b. Lepaskan sambungan kabel kipas sistem [2].
  - c. Lepaskan sekrup yang menahan kipas sistem ke komputer [3].
  - d. Angkat kipas sistem dari komputer [4].

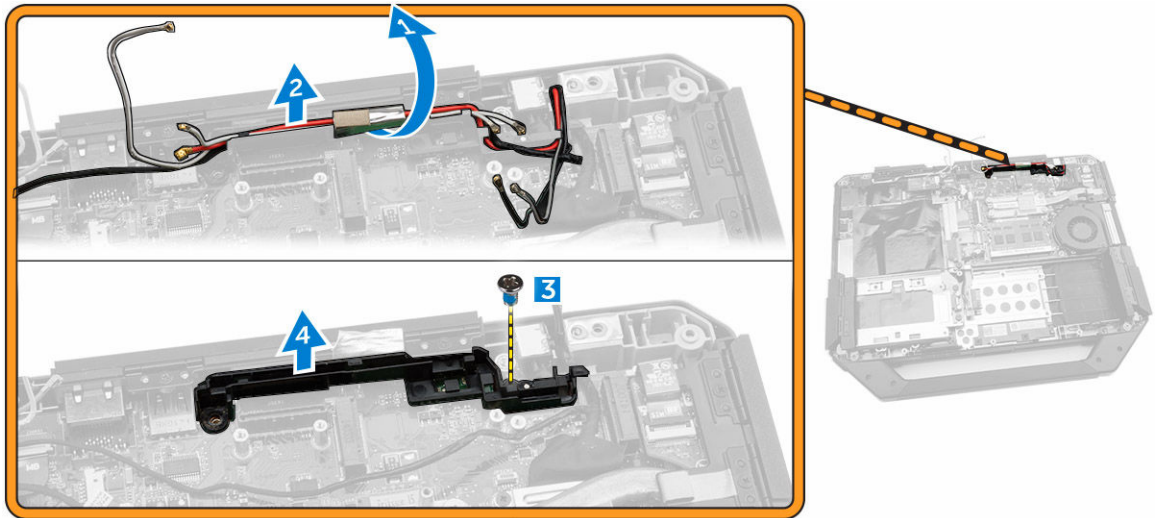


## Memasang Kipas Sistem

1. Letakkan kipas sistem ke tempatnya pada komputer.
2. Kencangkan sekrup yang menahan kipas sistem ke komputer
3. Sambungkan kabel kipas sistem ke komputer.
4. Rutekan kabel kipas sistem.
5. Pasang:
  - a. [Penutup Bawah](#)
  - b. [Drive Optik](#)
  - c. [Hard Disk](#)
  - d. [Baterai](#)
6. Ikuti prosedur dalam [Setelah Mengerjakan Bagian Dalam Komputer](#)

## Melepaskan Dudukan RF

1. Ikuti prosedur dalam [Sebelum Mengerjakan Bagian Dalam Komputer](#)
2. Lepaskan:
  - a. [Baterai](#)
  - b. [Hard Disk](#)
  - c. [Drive Optik](#)
  - d. [Penutup Bawah](#)
  - e. [Dudukan GPS](#)
  - f. [Kartu WLAN](#)
  - g. [Board Docking](#)
3. Lakukan langkah-langkah berikut seperti yang ditunjukkan pada gambar:
  - a. Uraikan jalinan kabel antena [1].
  - b. Lepaskan sambungan kabel antena [2].
  - c. Lepaskan sekrup yang menahan Dudukan RF ke komputer [3].
  - d. Angkat dan lepaskan Dudukan RF dari komputer [4].

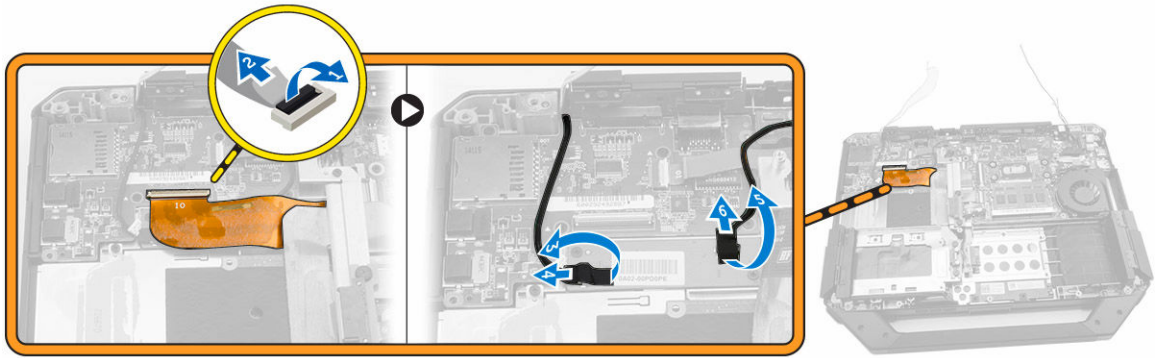


## Memasang Dudukan RF

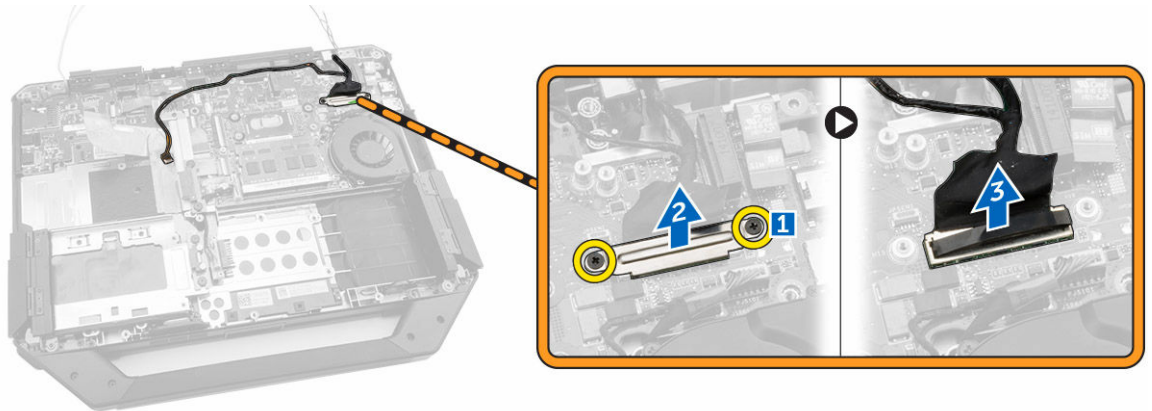
1. Letakkan dudukan RF pada komputer.
2. Kencangkan sekrup yang menahan dudukan RF ke komputer.
3. Sambungkan kabel antena.
4. Rutekan kabel antena.
5. Pasang:
  - a. [Kartu WLAN](#)
  - b. [Kartu WWAN](#)
  - c. [Penutup Bawah](#)
  - d. [Drive Optik](#)
  - e. [Hard Disk](#)
  - f. [Baterai](#)
6. Ikuti prosedur dalam [Setelah Mengerjakan Bagian Dalam Komputer](#)

## Melepaskan Unit Display

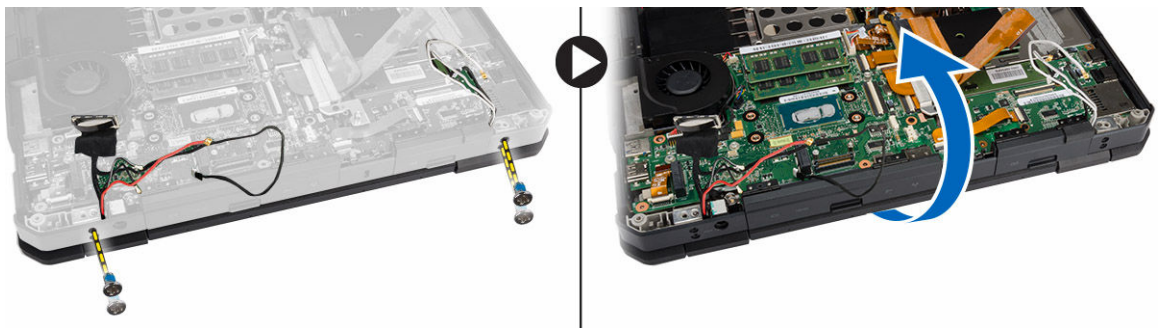
1. Ikuti prosedur dalam [Sebelum Mengerjakan Bagian Dalam Komputer](#)
2. Lepaskan:
  - a. [Baterai](#)
  - b. [Hard Disk](#)
  - c. [Drive Optik](#)
  - d. [Penutup Bawah](#)
3. Lakukan langkah-langkah berikut seperti yang ditunjukkan pada gambar:
  - a. Angkat tab pengunci [1].
  - b. Lepaskan sambungan kabel I/O [2].
  - c. Kelupas pita perekat [3].
  - d. Lepaskan sambungan kabel eDP dari board sistem [4].
  - e. Kelupas pita perekat [5].
  - f. Lepaskan sambungan kabel unit display pada board sistem [6].



4. Lakukan langkah-langkah berikut seperti yang ditunjukkan pada gambar:
  - a. Lepaskan sekrup yang menahan konektor unit display [1].
  - b. Angkat tab [2].
  - c. Lepaskan konektor unit display [3].



5. Lepaskan sekrup yang menahan unit display ke chasis komputer.



6. Balikkan komputer untuk melepaskan unit display.

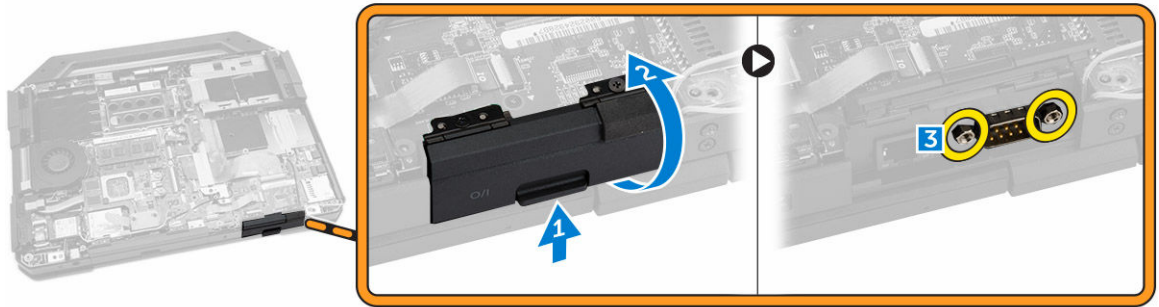


## Memasang Unit Display

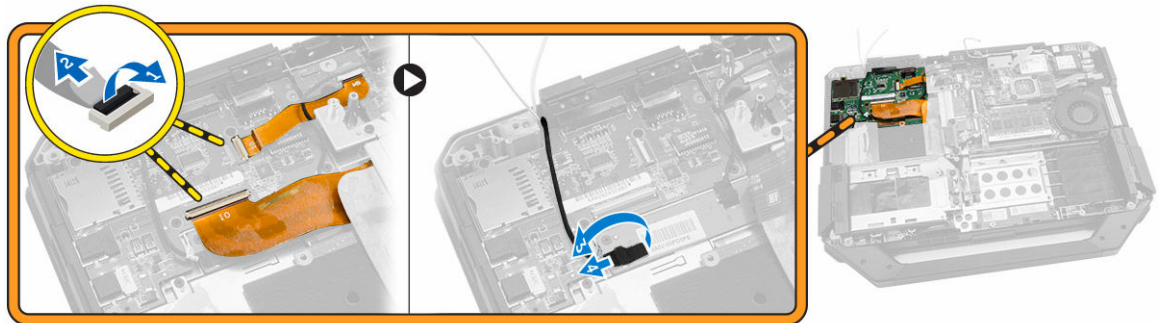
1. Pasang unit display dan tutup display.
2. Balikkan chasis komputer.
3. Kencangkan sekrup yang menahan unit display tersebut ke chasis komputer .
4. Sambungkan konektor unit display
5. Dudukkan kembali tab penarik pada konektor.
6. Kencangkan sekrup yang menahan konektor unit display.
7. Sambungkan kabel unit display pada board sistem.
8. Tempelkan pita perekat.
9. Sambungkan kabel eDP pada board sistem.
10. Tempelkan pita perekat.
11. Pasang:
  - a. [Penutup Bawah](#)
  - b. [Drive Optik](#)
  - c. [Hard Disk](#)
  - d. [Baterai](#)
12. Ikuti prosedur dalam [Setelah Mengerjakan Bagian Dalam Komputer](#)

## Melepaskan Board I/O

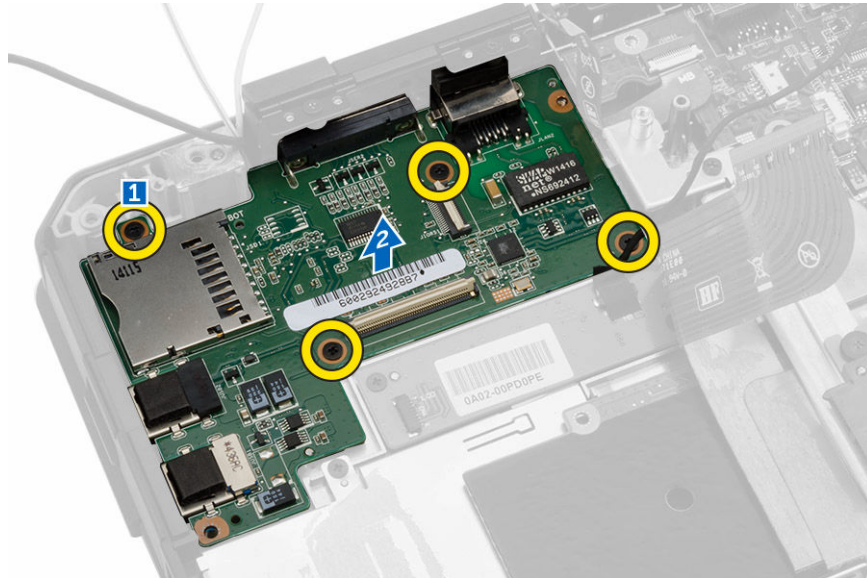
1. Ikuti prosedur dalam [Sebelum Mengerjakan Bagian Dalam Komputer](#)
2. Lepaskan:
  - a. [Baterai](#)
  - b. [Hard Disk](#)
  - c. [Drive Optik](#)
  - d. [Penutup Bawah](#)
3. Lakukan langkah-langkah berikut seperti yang ditunjukkan pada gambar:
  - a. Buka kunci pintu kait tekan I/O [1].
  - b. Angkat ke atas untuk membukanya [2].
  - c. Lepaskan sekrup yang menahan board I/O ke chasis komputer [3].



4. Lakukan langkah-langkah berikut seperti yang ditunjukkan pada gambar:
  - a. Angkat tab pengunci [1].
  - b. Lepaskan sambungan kabel I/O dari board sistem [2].
  - c. Angkat kabel unit display ke arah atas [3].
  - d. Lepaskan sambungan kabel [4].



5. Lakukan langkah-langkah berikut seperti yang ditunjukkan pada gambar:
  - a. Lepaskan sekrup yang menahan board I/O ke komputer [1].
  - b. Angkat dan lepaskan board I/O dari komputer [2].

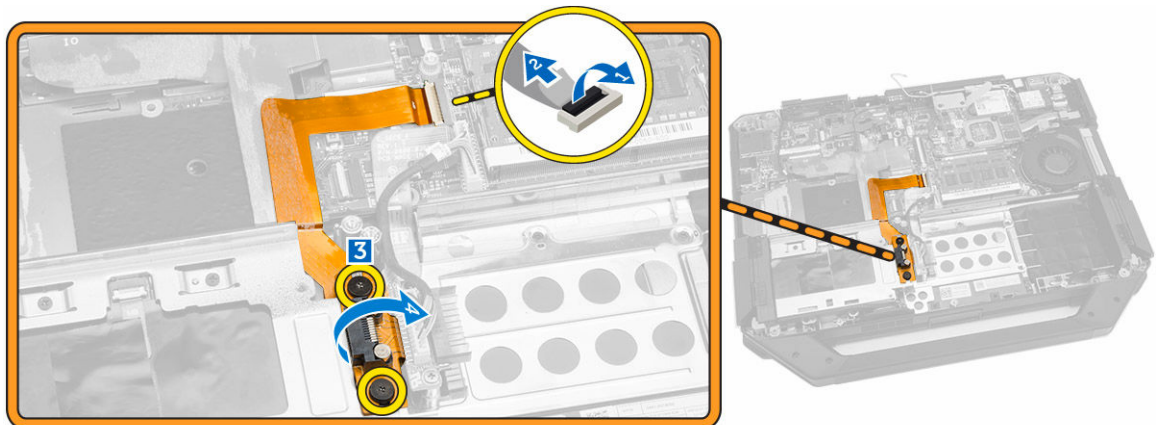


## Memasang Board I/O

1. Letakkan board I/O pada komputer.
2. Kencangkan sekrup yang menahan board I/O ke komputer.
3. Sambungkan kabel unit display ke komputer.
4. Sambungkan kabel I/O ke komputer.
5. Gambar yang menampilkan sekrup yang menahan board I/O.
6. Geser board I/O ke dalam tempatnya di komputer.
7. Tutup pintu kait tekan bay I/O.
8. Pasang:
  - a. [Penutup Bawah](#)
  - b. [Drive Optik](#)
  - c. [Hard Disk](#)
  - d. [Baterai](#)
9. Ikuti prosedur dalam [Setelah Mengerjakan Bagian Dalam Komputer](#)

## Melepaskan Konektor Penyimpanan

1. Ikuti prosedur dalam [Sebelum Mengerjakan Bagian Dalam Komputer](#)
2. Lepaskan:
  - a. [Baterai](#)
  - b. [Hard Disk](#)
  - c. [Drive Optik](#)
  - d. [Penutup Bawah](#)
3. Lakukan langkah-langkah berikut seperti yang ditunjukkan pada gambar:
  - a. Angkat tab pengunci [1].
  - b. Lepaskan sambungan kabel konektor penyimpanan [2].
  - c. Lepaskan sekrup yang menahan konektor penyimpanan [3].
  - d. Angkat konektor penyimpanan dari komputer [4].

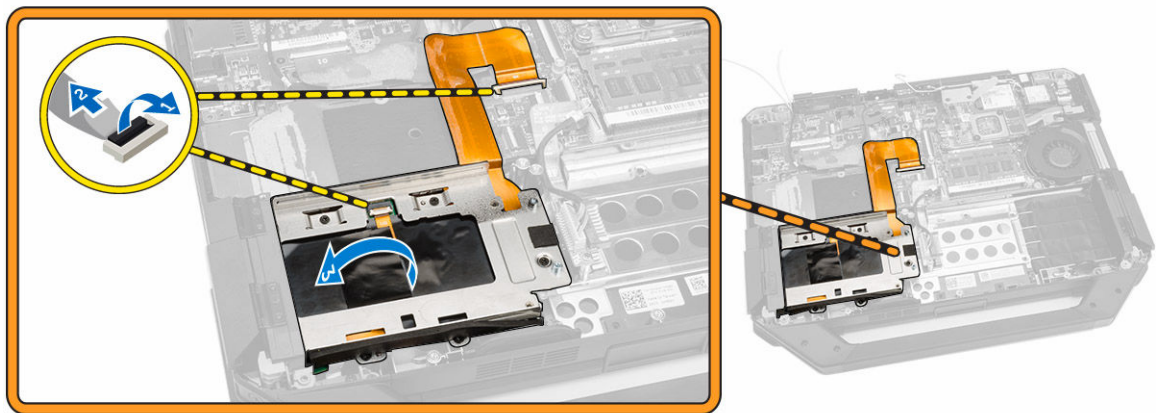


## Memasang Konektor Penyimpanan

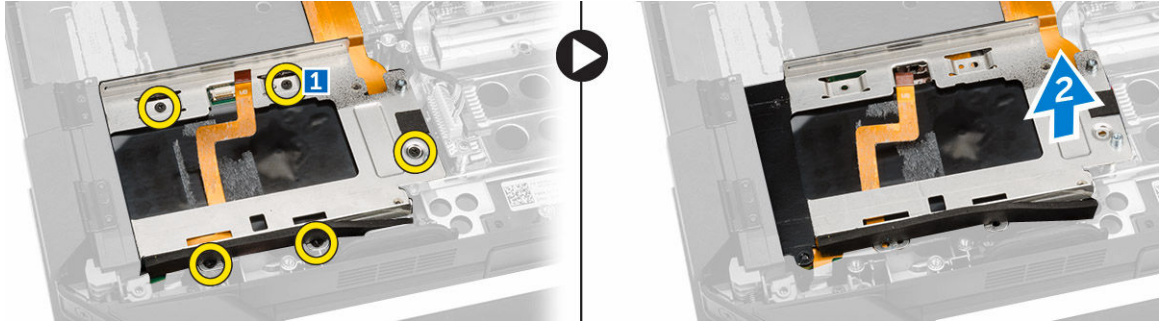
1. Tempatkan konektor penyimpanan pada komputer.
2. Kencangkan sekrup yang menahan konektor penyimpanan
3. Sambungkan kabel konektor penyimpanan ke komputer.
4. Pasang:
  - a. [Penutup Bawah](#)
  - b. [Drive Optik](#)
  - c. [Hard Disk](#)
  - d. [Baterai](#)
5. Ikuti prosedur dalam [Setelah Mengerjakan Bagian Dalam Komputer](#)

## Melepaskan Bracket SSD

1. Ikuti prosedur dalam [Sebelum Mengerjakan Bagian Dalam Komputer](#)
2. Lepaskan:
  - a. [Baterai](#)
  - b. [Hard Disk](#)
  - c. [Drive Optik](#)
  - d. [Penutup Bawah](#)
3. Lakukan langkah-langkah berikut seperti yang ditunjukkan pada gambar:
  - a. Angkat tab pengunci [1].
  - b. Lepaskan sambungan kabel konektor SSD [2].
  - c. Lepaskan pita perekat board dari komputer [3].



4. Lakukan langkah-langkah berikut seperti yang ditunjukkan pada gambar:
  - a. Lepaskan sekrup yang menahan bracket SSD ke komputer [1].
  - b. Angkat bracket SSD dari komputer [2].

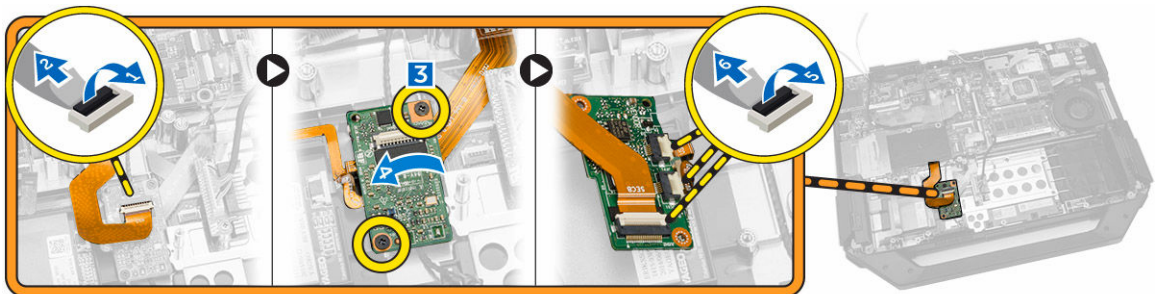


## Memasang Bracket SSD

1. Tempatkan bracket SSD pada komputer.
2. Kencangkan sekrup yang menahan konektor SSD.
3. Tempelkan pita perekat board ke komputer.
4. Sambungkan kabel bracket SSD ke komputer.
5. Pasang:
  - a. [Penutup Bawah](#)
  - b. [Drive Optik](#)
  - c. [Hard Disk](#)
  - d. [Baterai](#)
6. Ikuti prosedur dalam [Setelah Mengerjakan Bagian Dalam Komputer](#)

## Melepaskan Board USH

1. Ikuti prosedur dalam [Sebelum Mengerjakan Bagian Dalam Komputer](#)
2. Lepaskan:
  - a. [Baterai](#)
  - b. [Hard Disk](#)
  - c. [Drive Optik](#)
  - d. [Penutup Bawah](#)
3. Lakukan langkah-langkah berikut seperti yang ditunjukkan pada gambar:
  - a. Angkat tab pengunci [1].
  - b. Lepaskan sambungan kabel board USH dari konektor [2].
  - c. Lepaskan sekrup yang menahan board [3].
  - d. Angkat dan balikkan board dengan cara memiringkannya untuk mengakses kabel kartu pintar yang ada di bagian bawah [4].
  - e. Angkat tab pengunci [5].
  - f. Lepaskan sambungan kabel kartu pintar dan lepaskan board USH dari chasis komputer [6].



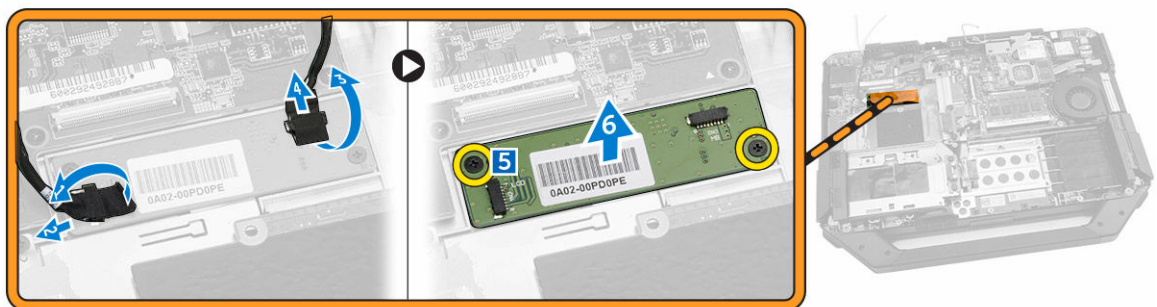
4. Lepaskan board USH dari komputer.

## Memasang Board USH

1. Sambungkan kabel kartu pintar ke board USH di bagian bawah board.
2. Balikkan board USH untuk memasangkannya kembali ke posisi semula.
3. Kencangkan sekrup untuk menahan board USH.
4. Sambungkan kabel ke board USH.
5. Pasang:
  - a. [Penutup Bawah](#)
  - b. [Drive Optik](#)
  - c. [Hard Disk](#)
  - d. [Baterai](#)
6. Ikuti prosedur dalam [Setelah Mengerjakan Bagian Dalam Komputer](#)

## Melepaskan Board Driving

1. Ikuti prosedur dalam [Sebelum Mengerjakan Bagian Dalam Komputer](#)
2. Lepaskan:
  - a. [Baterai](#)
  - b. [Hard Disk](#)
  - c. [Drive Optik](#)
  - d. [Penutup Bawah](#)
3. Lakukan langkah-langkah berikut seperti yang ditunjukkan pada gambar:
  - a. Kelupas pita perekat [1].
  - b. Lepaskan sambungan kabel unit display [2].
  - c. Kelupas pita perekat [3].
  - d. Lepaskan sambungan kabel I/O [4].
  - e. Lepaskan sekrup yang menahan board driving ke komputer [5].
  - f. Angkat board driving dari komputer [6].



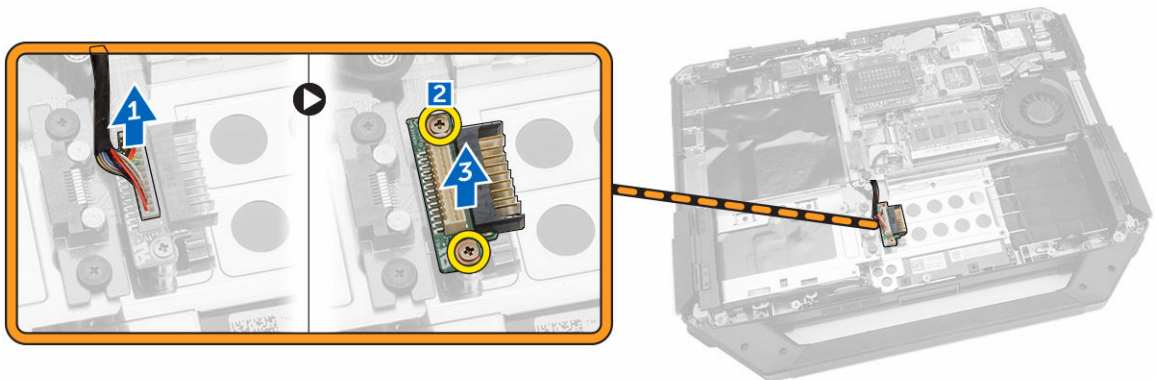
## Memasang Board Driving

1. Tempatkan board driving pada komputer.
2. Kencangkan sekrup yang menahan board driving ke komputer.
3. Sambungkan kabel board I/O.

4. Tempelkan pita perekat.
5. Sambungkan kabel unit display
6. Tempelkan perekat.
7. Pasang:
  - a. [Penutup Bawah](#)
  - b. [Hard Disk](#)
  - c. [Drive Optik](#)
  - d. [Baterai](#)
8. Ikuti prosedur dalam [Setelah Mengerjakan Bagian Dalam Komputer](#)

## Melepaskan Konektor Baterai

1. Ikuti prosedur dalam [Sebelum Mengerjakan Bagian Dalam Komputer](#)
2. Lepaskan:
  - a. [Baterai](#)
  - b. [Hard Disk](#)
  - c. [Drive Optik](#)
  - d. [Penutup Bawah](#)
  - e. [Board I/O](#)
3. Lakukan langkah-langkah berikut seperti yang ditunjukkan pada gambar:
  - a. Lepaskan sambungan kabel konektor baterai [1].
  - b. Lepaskan sekrup yang menahan konektor baterai [2].
  - c. Angkat konektor baterai [3].



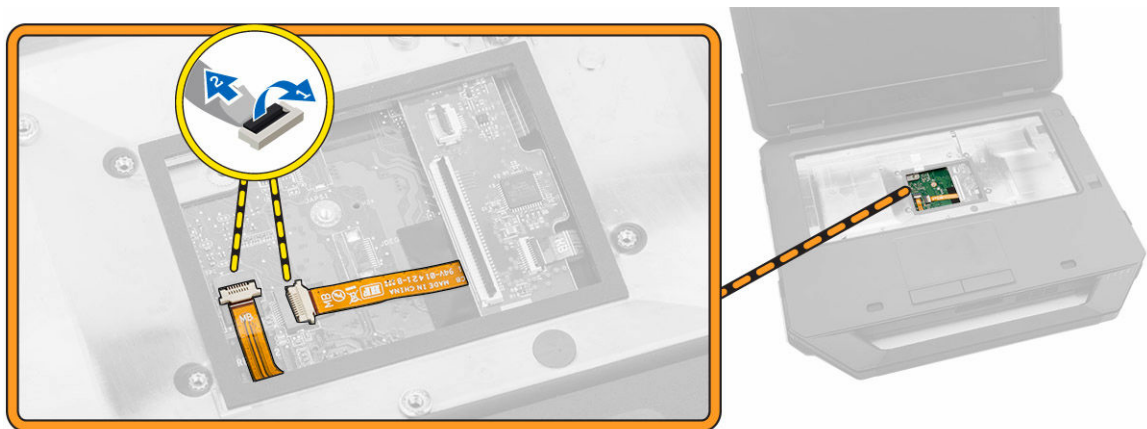
## Memasang Konektor Baterai

1. Tempatkan konektor baterai pada board sistem.
2. Kencangkan sekrup yang menahan konektor baterai ke komputer.
3. Sambungkan kabel konektor baterai.
4. Pasang:
  - a. [Board I/O](#)
  - b. [Penutup Bawah](#)
  - c. [Drive Optik](#)
  - d. [Hard Disk](#)

- e. [Baterai](#)
- 5. Ikuti prosedur dalam [Setelah Mengerjakan Bagian Dalam Komputer](#)

## Melepaskan Board Sistem

1. Ikuti prosedur dalam [Sebelum Mengerjakan Bagian Dalam Komputer](#)
2. Lepaskan:
  - a. [Baterai](#)
  - b. [Hard Disk](#)
  - c. [Drive Optik](#)
  - d. [Penutup Bawah](#)
  - e. [Dudukan GPS](#)
  - f. [Kartu WLAN](#)
  - g. [Kartu WWAN](#)
3. Lakukan langkah-langkah berikut seperti yang ditunjukkan pada gambar:
  - a. Angkat tab pengunci [1].
  - b. Lepaskan sambungan kabel konektor board sistem [2].

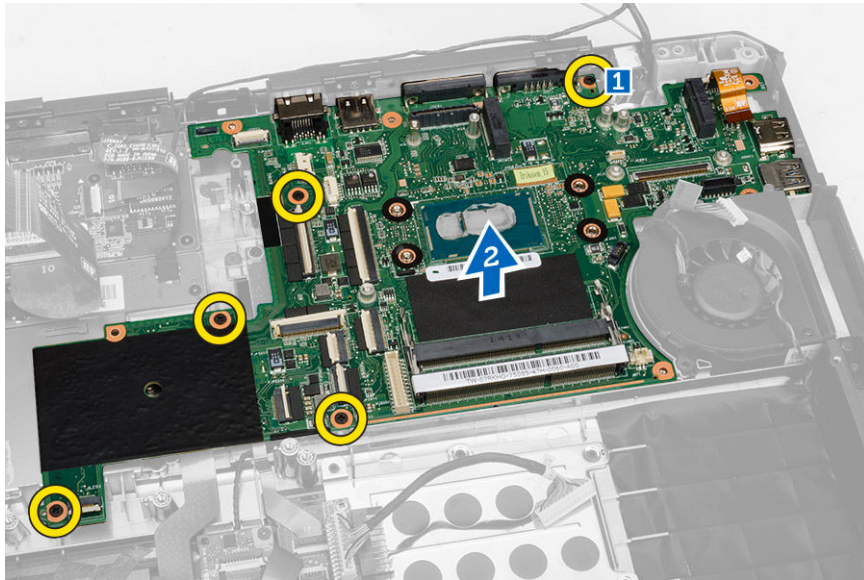


4. Lakukan langkah-langkah berikut seperti yang ditunjukkan pada gambar:
  - a. Buka kunci pintu kait [1].
  - b. Dorong ke bawah untuk membukanya [2].
  - c. Lepaskan sekrup yang menahan board sistem.



5. Lakukan langkah-langkah berikut seperti yang ditunjukkan pada gambar:
  - a. Lepaskan sekrup yang menahan board sistem ke komputer [1].

- b. Angkat board sistem dari komputer [2].



## Memasang Board Sistem

1. Tempatkan board sistem pada komputer.
2. Kencangkan sekrup yang menahan board sistem ke komputer.
3. Sambungkan kabel board sistem ke komputer.
4. Kencangkan sekrup yang menahan konektor ke chasis komputer.
5. Pasang:
  - a. [Penutup Bawah](#)
  - b. [Drive Optik](#)
  - c. [Hard Disk](#)
  - d. [Kartu WLAN](#)
  - e. [Kartu WWAN](#)
  - f. [Board I/O](#)
  - g. [Baterai](#)
6. Ikuti prosedur dalam [Setelah Mengerjakan Bagian Dalam Komputer](#)

## Pengaturan Sistem

Pengaturan Sistem memungkinkan Anda untuk mengelola perangkat keras komputer dan menetapkan opsi tingkat-BIOS. Dari Pengaturan Sistem, Anda dapat:

- Mengubah pengaturan NVRAM setelah Anda menambahkan atau menghapus perangkat keras.
- Melihat konfigurasi perangkat keras sistem
- Mengaktifkan atau menonaktifkan perangkat terintegrasi
- Menetapkan ambang performa dan pengelolaan daya
- Mengelola keamanan komputer


## Urutan Booting

Urutan Booting memungkinkan Anda untuk melewati urutan perangkat booting yang telah ditentukan Pengaturan Sistem dan melakukan booting secara langsung dari perangkat tertentu (misalnya: drive optis atau hard disk). Selama Power-on Self Test (POST), ketika logo Dell muncul, Anda dapat:


- Mengakses Pengaturan Sistem dengan menekan tombol <F2>
- Memunculkan menu booting satu kali dengan menekan tombol <F12>

Menu booting satu-kali menampilkan perangkat yang akan melakukan booting termasuk opsi diagnostik. Opsi menu booting adalah:

- Lepaskan Drive (jika Anda)
- Drive STXXXX

 **CATATAN:** XXX menyatakan nomor drive SATA.


- Drive Optis
- Diagnostik

 **CATATAN:** Memilih Diagnostik, akan menampilkan layar **diagnostik ePSA**.


Layar urutan booting juga menampilkan opsi untuk mengakses layar Pengaturan Sistem.

## Tombol Navigasi


Tabel berikut menampilkan tombol navigasi pengaturan sistem.

 **CATATAN:** Untuk kebanyakan opsi pengaturan sistem, perubahan yang Anda buat akan disimpan namun tidak akan diterapkan hingga Anda menyalakan ulang sistem Anda.

**Tabel 1. Tombol Navigasi**

Tombol	Navigasi
Panah atas	Beralih ke bidang sebelumnya
Panah bawah	Beralih ke bidang berikutnya
<Enter>	Memungkinkan Anda untuk memilih nilai dalam bidang terpilih (jika Anda) atau mengikuti tautan pada bidang.
Spasi	Membentangkan atau menciutkan daftar tarik-turun, jika Anda.
<Tab>	Beralih ke bidang fokus berikutnya.  <b>CATATAN:</b> Untuk peramban grafis standar saja.
<Esc>	Beralih ke halaman sebelumnya hingga Anda melihat layar utama. Menekan <Esc> pada layar utama akan menampilkan pesan yang meminta Anda untuk menyimpan setiap perubahan yang tidak tersimpan dan memulai kembali sistem.
<F1>	Menampilkan file bantuan Pengaturan Sistem.

## Opsi System Setup (Pengaturan Sistem)

 **CATATAN:** Bergantung pada komputer dan perangkat yang dipasangnya, komponen yang tercantum pada bagian ini dapat muncul atau juga tidak.


**Tabel 2. General (Umum)**


Opsi	Deskripsi
<b>System Information</b>	<p>Bagian ini mencantumkan fitur perangkat keras utama pada komputer Anda.</p> <ul style="list-style-type: none"> <li>System Information (Informasi Sistem): Menampilkan Versi BIOS, Tag Servis, Tag Asset, Tag Kepemilikan, Tanggal Kepemilikan, Tanggal Pembuatan, dan Kode Express Service.</li> <li>Memory Information (Informasi Memori) – Menampilkan Memori Terpasang, Memori Tersedia, Kecepatan Memori, Modus Kanal Memori, Teknologi Memori, Ukuran DIMM A, dan Ukuran DIMM B.</li> <li>Processor Information (Informasi Prosesor): Menampilkan Tipe Prosesor, Jumlah Core, ID Prosesor, Kecepatan Clock Saat Ini, Kecepatan Clock Minimum, Kecepatan Clock Maksimum, Processor L2 Cache, Processor L3 Cache, HT Capable, dan Teknologi 64-Bit.</li> <li>Device Information (Informasi Perangkat): Menampilkan Hard Disk Primer, Perangkat MiniCard, Perangkat ODD, Perangkat Dock eSATA, Alamat LOM MAC, Pengontrol Video, Versi Video BIOS, Memori Video, Jenis Panel, Resolusi Maksimum, Pengontrol Audio, Perangkat Wi-Fi, Perangkat WiGig, Perangkat Seluler, Perangkat Bluetooth.</li> </ul>
<b>Battery Information</b>	Menampilkan status baterai dan jenis adaptor AC yang tersambung ke komputer
<b>Boot Sequence</b>	<p>Boot Sequence</p> <p>Memungkinkan Anda untuk mengubah urutan upaya komputer untuk menemukan sistem operasi. Opsinya adalah:</p> <ul style="list-style-type: none"> <li>Diskette Drive (Drive Disket)</li> <li>Internal HDD (HDD Internal)</li> </ul>

Ops	Deskripsi
	<ul style="list-style-type: none"> <li>• USB Storage Device (Perangkat Penyimpanan USB)</li> <li>• CD/DVD/CD-RW Drive (Drive CD/DVD/CD-RW)</li> <li>• Onboard NIC (NIC pada Board)</li> </ul> <p>Secara bawaan, semua opsi telah dicentang. Anda juga dapat menghapus pilihan pada setiap opsi atau mengubah urutan booting.</p>
	<p>Boot List Option</p> <p>Memungkinkan Anda untuk mengubah opsi daftar booting.</p> <ul style="list-style-type: none"> <li>• Legacy <b>(Enabled)</b> (Diaktifkan)</li> <li>• UEFI</li> </ul>
<b>Advanced Boot Options</b>	Opsi ini memungkinkan Anda untuk memuat ROM opsi legacy. Secara bawaan, <b>Enable Legacy Option ROMs</b> (Aktifkan ROM Opsi Legacy) ditandai.
<b>Date/Time</b>	Memungkinkan Anda untuk mengubah tanggal dan waktu.

**Tabel 3. System Configuration (Konfigurasi Sistem)**


Ops	Deskripsi
<b>Integrated NIC</b>	<p>Memungkinkan Anda untuk mengonfigurasi pengontrol jaringan terintegrasi. Opsinya adalah:</p> <ul style="list-style-type: none"> <li>• Enable UEFI Network Stack (Aktifkan Stack Jaringan UEFI)</li> <li>• Disabled (Dinonaktifkan)</li> <li>• Enabled (Diaktifkan)</li> <li>• Enabled w/PXE (Diaktifkan dgn PXE): Opsi ini diaktifkan secara bawaan.</li> </ul>
<b>Onboard Unmanaged NIC</b>	Opsi ini mengontrol kontroler LAN USB on-board. Opsi ini diaktifkan secara bawaan.
<b>Parallel Port</b>	<p>Memungkinkan Anda untuk mengonfigurasi port paralel pada stasiun doking. Opsinya adalah:</p> <ul style="list-style-type: none"> <li>• Disabled (Dinonaktifkan)</li> <li>• AT: Opsi ini diaktifkan secara bawaan.</li> <li>• PS2</li> <li>• ECP</li> </ul>
<b>Serial Port 1</b>	<p>Memungkinkan Anda untuk mengonfigurasi port serial terintegrasi. Opsinya adalah:</p> <ul style="list-style-type: none"> <li>• Disabled (Dinonaktifkan)</li> <li>• COM1: Opsi ini diaktifkan secara bawaan.</li> <li>• COM3</li> </ul>

Ops	Deskripsi
<b>Serial Port 2</b>	<p>Memungkinkan Anda untuk mengonfigurasi port serial terintegrasi. Opsinya adalah:</p> <ul style="list-style-type: none"> <li>• Disabled (Dinonaktifkan)</li> <li>• COM2: Opsi ini diaktifkan secara bawaan.</li> <li>• COM4</li> </ul>
<b>SATA Operation</b>	<p>Memungkinkan Anda untuk mengonfigurasi kontroler hard disk SATA. Opsinya adalah:</p> <ul style="list-style-type: none"> <li>• Disabled (Dinonaktifkan)</li> <li>• AHCI</li> <li>• RAID On: Opsi ini diaktifkan secara bawaan.</li> </ul>
<b>Drives</b>	<p>Memungkinkan Anda untuk mengonfigurasi drive SATA pada board. Semua drive diaktifkan secara bawaan. Opsinya adalah:</p> <ul style="list-style-type: none"> <li>• SATA-0</li> <li>• SATA-1</li> <li>• SATA-2</li> <li>• SATA-3</li> </ul>
<b>SMART Reporting</b>	<p>Bidang ini mengontrol apakah galat hard disk untuk drive terintegrasi dilaporkan selama startup sistem. Teknologi ini merupakan bagian dari spesifikasi SMART (Self Monitoring Analysis and Reporting Technology). Pilihan ini dinonaktifkan secara bawaan.</p> <ul style="list-style-type: none"> <li>• Enable SMART Reporting (Aktifkan Pelaporan SMART)</li> </ul>
<b>USB Configuration</b>	<p>Bidang ini mengonfigurasi kontroler USB terintegrasi. Jika Boot Support (Dukungan Boot) diaktifkan, sistem dapat melakukan boot pada segala jenis Piranti Penyimpanan Massal USB (HDD, memori USB, floppy). Jika port USB diaktifkan, perangkat yang terpasang pada port ini diaktifkan dan tersedia untuk SO.</p> <p>Jika port USB dinonaktifkan, OS tidak dapat melihat perangkat apa pun yang terpasang ke port ini.</p> <ul style="list-style-type: none"> <li>• Enable USB Boot Support (Aktifkan Dukungan Booting USB)</li> <li>• Enable External USB Ports (Aktifkan Port USB Eksternal)</li> <li>• Enable USB3.0 Controller (Aktifkan Kontroler USB3.0)</li> <li>• Disable Docking Station Devices except video (Aktifkan Perangkat Stasiun Docking kecuali video)</li> </ul> <p> <b>CATATAN:</b> Keyboard dan mouse USB selalu berfungsi di pengaturan BIOS apa pun pada setelan ini.</p>
<b>USB PowerShare</b>	<p>Opsi ini mengonfigurasi perilaku fitur USB PowerShare. Opsi ini tidak dipilih secara bawaan.</p>
<b>Audio</b>	<p>Bidang ini mengaktifkan atau menonaktifkan pengontrol audio yang terintegrasi. Secara bawaan, opsi <b>Enable Audio</b> (Aktifkan Audio) dipilih.</p>






Ops	Deskripsi
<b>Keyboard Illumination</b>	<p>Bidang ini memungkinkan Anda memilih modus pengoperasian fitur pencahayaan keyboard.</p> <p>Tingkat pencahayaan keyboard dapat disetel dari 25% s/d 100%</p> <ul style="list-style-type: none"> <li>• Disabled (Dinonaktifkan) : Opsi ini diaktifkan secara bawaan.</li> <li>• Level is 25% (Tingkat 25%)</li> <li>• Level is 50% (Tingkat 50%)</li> <li>• Level is 75% (Tingkat 75%)</li> <li>• Level is 100% (Tingkat 100%)</li> </ul>
<b>Keyboard Backlight with AC</b>	<p>Opsi ini mendukung berbagai level pencahayaan. Opsi ini diaktifkan secara bawaan.</p>
<b>RGB Keyboard Backlight</b>	<p>Opsi ini mengonfigurasi fitur lampu latar keyboard RGB. Ada enam warna yang tersedia: empat warna prasetelan (putih, merah, hijau, dan biru) dan dua warna yang dapat dikonfigurasi pengguna.</p>
<b>Touchscreen</b>	<p>Bidang ini mengontrol apakah layar sentuh diaktifkan atau dinonaktifkan. Opsi ini diaktifkan secara bawaan.</p>
<b>Stealth Mode Control</b>	<p>Bidang ini digunakan untuk mengaktifkan atau menonaktifkan mode penyamaran. Opsi ini diaktifkan secara bawaan. Pada saat memasuki mode penyamaran, tindakan yang dicentang di bawah ini akan dilakukan:</p> <ul style="list-style-type: none"> <li>• Disable onboard LEDs (Nonaktifkan LED onboard). Opsi ini diaktifkan secara bawaan.</li> <li>• Disable onboard LCD screen (Nonaktifkan layar LCD onboard). Opsi ini diaktifkan secara bawaan.</li> <li>• Disable onboard speakers* (Nonaktifkan speaker onboard). Opsi ini diaktifkan secara bawaan.</li> <li>• Disable onboard fans* (Nonaktifkan kipas onboard). Opsi ini diaktifkan secara bawaan.</li> <li>• Disable Bluetooth radio* (Nonaktifkan radio Bluetooth)</li> <li>• Disable GPS receiver* (Nonaktifkan penerima GPS)</li> <li>• Disable WLAN radio* (Nonaktifkan radio WLAN)</li> <li>• Disable WiGig radio* (Nonaktifkan radio WiGig)</li> <li>• Disable WWAN radio* (Nonaktifkan radio WWAN)</li> </ul>
<b>Miscellaneous Devices</b>	<p>Memungkinkan Anda untuk mengaktifkan atau menonaktifkan perangkat berikut:</p> <ul style="list-style-type: none"> <li>• Enable Microphone (Aktifkan Mikrofon)</li> <li>• Enable Camera (Aktifkan Kamera)</li> <li>• Enable Express card (Aktifkan kartu Express)</li> <li>• Hard Drive Free Fall Protection (Pelindung Hard Disk Jatuh)</li> <li>• Enable Dedicated GPS Radio (Aktifkan Radio GPS Khusus)</li> </ul>
	<p> <b>CATATAN:</b> Semua perangkat diaktifkan secara bawaan.</p> <p>Anda juga dapat mengaktifkan atau menonaktifkan Kartu Media.</p>


Tabel 4. Video

Opsi	Deskripsi
LCD Brightness	Memungkinkan Anda untuk menetapkan kecerahan display bergantung pada sumber daya (Pada baterai atau pada AC).


 **CATATAN:** Setelan Video hanya akan terlihat jika kartu video dipasang pada sistem.

Tabel 5. Security (Keamanan)

Opsi	Deskripsi
<b>Admin Password</b>	<p>Memungkinkan Anda untuk menetapkan, mengubah, atau menghapus kata sandi administrator (admin).</p> <p> <b>CATATAN:</b> Anda harus menetapkan kata sandi admin sebelum Anda menetapkan kata sandi sistem atau hard disk. Menghapus kata sandi admin otomatis akan menghapus kata sandi sistem dan kata sandi hard disk.</p> <p> <b>CATATAN:</b> Kata sandi yang berhasil diubah langsung aktif.</p> <p>Pengaturan Bawaan: Not set (Tidak Disetel)</p>
<b>System Password</b>	<p>Memungkinkan Anda untuk menetapkan, mengubah, atau menghapus kata sandi sistem.</p> <p> <b>CATATAN:</b> Kata sandi yang berhasil diubah langsung aktif.</p> <p>Pengaturan Bawaan: Not set (Tidak Disetel)</p>
<b>Internal HDD-1 Password</b>	<p>Memungkinkan Anda untuk menetapkan atau mengubah drive hard disk internal sistem.</p> <p> <b>CATATAN:</b> Kata sandi yang berhasil diubah langsung aktif.</p> <p>Pengaturan Bawaan: Not set (Tidak Disetel)</p>
<b>Strong Password</b>	<p>Memungkinkan Anda untuk menerapkan opsi untuk selalu menetapkan kata sandi yang kuat.</p> <p>Pengaturan Bawaan: Enable Strong Password (Aktifkan Sandi Kuat) tidak dipilih.</p> <p> <b>CATATAN:</b> Jika Kata Sandi Kuat diaktifkan, kata sandi Admin dan Hard Disk harus berisi sekurang-kurangnya satu huruf besar, satu huruf kecil dan panjangnya minimal 8 karakter.</p>
<b>Password Configuration</b>	<p>Memungkinkan Anda untuk menentukan panjang minimum dan maksimum kata sandi Administrator dan Sistem.</p>
<b>Password Bypass</b>	<p>Memungkinkan Anda untuk mengaktifkan atau menonaktifkan izin untuk melewati kata sandi Sistem dan HDD Internal, jika ditetapkan. Opsinya adalah:</p> <ul style="list-style-type: none"> <li>• Disabled (Dinonaktifkan)</li> </ul>

Opsi	Deskripsi
	<ul style="list-style-type: none"> <li>Reboot bypass (Lewati Booting Ulang)</li> </ul> Pengaturan Bawaan: Disabled (Dinonaktifkan)
<b>Password Change</b>	Memungkinkan Anda mengaktifkan atau menonaktifkan izin untuk mengubah kata sandi Sistem dan Hard Disk jika kata sandi admin ditetapkan. Setelan Bawaan: Izinkan Perubahan Kata Sandi Non-Admin dipilih
<b>Non-Admin Setup Changes</b>	Memungkinkan Anda untuk menentukan apakah perubahan terhadap opsi pengaturan dibolehkan saat Kata Sandi Administrator ditetapkan. Jika dinonaktifkan, opsi pengaturan dikunci oleh kata sandi admin.
<b>TPM Security</b>	Memungkinkan Anda untuk mengaktifkan Trusted Platform Module (TPM) selama POST. Pengaturan Bawaan: The option is disabled (Opsi ini dinonaktifkan).
<b>Computrace</b>	Memungkinkan Anda untuk mengaktifkan atau menonaktifkan perangkat lunak Computrace bawaan. Opsinya adalah: <ul style="list-style-type: none"> <li>Deactivate (Nonaktifkan)</li> <li>Disable (Nonaktifkan)</li> <li>Activate (Aktifkan)</li> </ul> <p> <b>CATATAN:</b> Opsi Activate (Aktifkan) dan Disable (Nonaktifkan) secara permanen akan mengaktifkan atau menononaktifkan fitur tersebut dan tidak akan diizinkan untuk melakukan perubahan lebih lanjut</p> Deactivate (Nonaktifkan) (bawaan)
<b>CPU XD Support</b>	Memungkinkan Anda untuk mengaktifkan modus Execute Disable (Eksekusi Penonaktifan) dari prosesor. Enable CPU XD Support (Aktifkan Dukungan CPU XD) (bawaan)
<b>OROM Keyboard Access</b>	Memungkinkan Anda untuk menetapkan opsi untuk masuk ke layar Konfigurasi Opsi ROM menggunakan kombinasi tombol saat booting. Opsinya adalah: <ul style="list-style-type: none"> <li>Enable (Aktifkan)</li> <li>One Time Enable (Aktifkan Sekali)</li> <li>Disable (Nonaktifkan)</li> </ul> Pengaturan Bawaan: Enable (Aktifkan)
<b>Admin Setup Lockout</b>	Memungkinkan Anda untuk mencegah pengguna dari memasuki Pengaturan saat kata sandi Administrator ditetapkan. Pengaturan Bawaan: Enable Admin Setup Lockout (Aktifkan Penguncian Pengaturan Admin) tidak dipilih.

Tabel 6. Secure Boot (Booting Aman)


Opsi	Deskripsi
<b>Secure Boot Enable</b>	<p>Opsi ini mengaktifkan atau menonaktifkan Fitur Secure Boot (Booting Aman).</p> <ul style="list-style-type: none"> <li>• Disable (Nonaktifkan) (bawaan)</li> <li>• Enable (Aktifkan)</li> </ul>
<b>Expert Key Management</b>	<p>Memungkinkan Anda untuk memanipulasi basis data tombol keamanan hanya bila sistem dalam Custom Mode. Opsi <b>Enable Custom Mode</b> (Aktifkan Mode Khusus) dinonaktifkan secara bawaan. Opsinya adalah:</p> <ul style="list-style-type: none"> <li>• PK</li> <li>• KEK</li> <li>• db</li> <li>• dbx</li> </ul> <p>Jika Anda mengaktifkan <b>Custom Mode</b> (Mode Khusus), opsi yang relevan untuk <b>PK, KEK, db, dan dbx</b> muncul. Opsinya adalah:</p> <ul style="list-style-type: none"> <li>• <b>Save to File</b> (Simpan ke File) - Menyimpan kunci pada file yang dipilih pengguna</li> <li>• <b>Replace from File</b> (Ganti dari File) - Mengganti kunci saat ini dengan kunci dari file yang dipilih pengguna</li> <li>• <b>Append from File</b> (Tambah dari File) - Menambahkan kunci pada basis data saat ini dari file yang dipilih pengguna</li> <li>• <b>Delete</b> (Hapus) - Menghapus kunci yang terpilih</li> <li>• <b>Reset All Key</b> (Setel Ulang Semua Tombol) - Mengatur ulang ke pengaturan bawaan</li> <li>• <b>Delete All Key</b> (Hapus Semua Tombol) - Menghapus Semua tombol</li> </ul> <p> <b>CATATAN:</b> Jika Anda menonaktifkan Custom Mode (Mode Khusus), semua perubahan yang dilakukan akan dihapus dan tombol akan dipulihkan ke pengaturan bawaan.</p>


Tabel 7. Performance (Performa)

Opsi	Deskripsi
<b>Multi Core Support</b>	<p>Bidang ini menetapkan secara khusus apakah proses akan mengaktifkan satu atau semua core. Kinerja beberapa aplikasi akan meningkat dengan core tambahan. Opsi ini diaktifkan secara bawaan. Memungkinkan Anda untuk mengaktifkan atau menonaktifkan dukungan multi-core untuk prosesor. Opsinya adalah:</p> <ul style="list-style-type: none"> <li>• All (Semua)</li> <li>• 1</li> <li>• 2</li> </ul> <p>Setelan Bawaan: All (Semua)</p>
<b>Intel SpeedStep</b>	<p>Memungkinkan Anda untuk mengaktifkan atau menonaktifkan fitur Intel SpeedStep.</p>

Opsi	Deskripsi
	Pengaturan Bawaan: Enable Intel SpeedStep (Aktifkan Intel SpeedStep)
<b>C States Control</b>	Memungkinkan Anda untuk mengaktifkan atau menonaktifkan kondisi tidur prosesor lainnya. Pengaturan Bawaan: Opsi C states tersebut diaktifkan.
<b>Intel TurboBoost</b>	Memungkinkan Anda untuk mengaktifkan atau menonaktifkan mode Intel TurboBoost dari prosesor. Pengaturan Bawaan: Enable Intel TurboBoost (Aktifkan Intel TurboBoost)
<b>Hyper-Thread Control</b>	Memungkinkan Anda untuk mengaktifkan atau menonaktifkan HyperThreading dalam prosesor. Pengaturan Bawaan: Enabled (Diaktifkan)


**Tabel 8. Power Management (Pengelolaan Daya)**

Opsi	Deskripsi
<b>AC Behavior</b>	Memungkinkan Anda untuk mengaktifkan atau menonaktifkan komputer untuk menyala secara otomatis ketika adaptor AC dipasang. Pengaturan Bawaan: Wake On AC (Hidup jika AC disambungkan) tidak dipilih.
<b>Auto On Time</b>	Memungkinkan Anda untuk menetapkan kapan waktunya komputer menyala secara otomatis. Opsinya adalah: <ul style="list-style-type: none"> <li>• Disabled (Dinonaktifkan) (<b>bawaan</b>)</li> <li>• Every Day (Setiap Hari)</li> <li>• Weekdays (Hari Kerja)</li> <li>• Select Days (Hari Terpilih)</li> </ul>
<b>USB Wake Support</b>	Memungkinkan Anda untuk mengaktifkan perangkat USB untuk mengaktifkan sistem dari Standby (Siaga). <p> <b>CATATAN:</b> Fitur ini hanya berfungsi ketika adaptor daya AC disambungkan. Jika adaptor daya AC dilepaskan saat Standby, pengaturan sistem akan menghentikan daya dari semua port USB untuk menghemat daya baterai.</p> <ul style="list-style-type: none"> <li>• Enable USB Wake Support (Aktifkan Dukungan Pengaktifan USB)</li> </ul>
<b>Wireless Radio Control</b>	Memungkinkan Anda untuk mengaktifkan fitur yang secara otomatis beralih dari jaringan kabel ke nirkabel tanpa bergantung pada sambungan fisik. <ul style="list-style-type: none"> <li>• Control WLAN Radio (Kontrol Radio WLAN)</li> <li>• Control WWAN Radio (Kontrol Radio WWAN)</li> </ul>
<b>Wake on LAN/WLAN</b>	Memungkinkan Anda untuk mengaktifkan atau menonaktifkan fitur yang memberi daya pada komputer dari kondisi Mati ketika dipicu oleh sinyal LAN.

Ops	Deskripsi
	<ul style="list-style-type: none"> <li>• Disabled (Dinonaktifkan) : Ops ini diaktifkan secara bawaan.</li> <li>• LAN Only (Hanya LAN)</li> <li>• WLAN Only (Hanya WLAN)</li> <li>• LAN atau WLAN</li> <li>• LAN with PXE Boot (LAN dengan PXE Boot)</li> </ul>
<b>Block Sleep</b>	Ops ini memungkinkan Anda untuk memblokir masuknya ke kondisi tidur (kondisi S3) dalam lingkungan Sistem Operasi. Block Sleep (S3 state) - Ops ini dinonaktifkan secara standar.
<b>Peak Shift</b>	Ops ini memungkinkan Anda untuk meminimalkan pemakaian daya AC (listrik) selama periode pemakaian daya maksimal. Setelah Anda mengaktifkan opsi ini, sistem Anda hanya akan dijalankan dengan baterai bahkan jika daya AC (listrik) dipasangkan.
<b>Advanced Battery Charge Configuration</b>	Ops ini memungkinkan Anda untuk memaksimalkan kesehatan baterai. Dengan mengaktifkan opsi ini, sistem Anda akan menggunakan algoritma pengisian daya standar dan teknik lainnya, selama jam non-kerja untuk meningkatkan kesehatan baterai. Disabled (Dinonaktifkan) (bawaan)
<b>Primary Battery Charge Configuration</b>	Memungkinkan Anda untuk memilih modus pengisian baterai. Opsinya adalah: <ul style="list-style-type: none"> <li>• Adaptive (Adaptif)</li> <li>• Standard (Standar)</li> <li>• ExpressCharge (Pengisian Cepat): Ops ini diaktifkan secara bawaan.</li> <li>• Penggunaan Utama Daya AC</li> <li>• Custom (Pengisian Sesuai Keinginan)</li> </ul> <p>Jika Pengisian Custom (Sesuai Keinginan) dipilih, Anda dapat juga mengonfigurasi Pemulaian dan Penghentian Pengisian Sesuai Keinginan.</p> <p> <b>CATATAN:</b> Semua mode pengisian daya mungkin tidak tersedia untuk semua baterai. Untuk mengaktifkan opsi ini, nonaktifkan opsi <b>Advanced Battery Charge Configuration</b> (Konfigurasi Pengisian Daya Baterai Lanjutan).</p>
<b>Intel Smart Connect Technology</b>	Ops ini, jika diaktifkan, secara berkala akan mencari koneksi nirkabel, saat sistem dalam kondisi tidur. Anda dapat menggunakan opsi ini untuk menyinkronkan email atau aplikasi media sosial lainnya yang terbuka, saat sistem memasuki kondisi tidur.

Tabel 9. POST Behavior (Perilaku POST)

Ops	Deskripsi
<b>Adapter Warnings</b>	Memungkinkan Anda untuk mengaktifkan atau menonaktifkan peringatan pengaturan sistem (BIOS) saat menggunakan adaptor daya tertentu.

Opsi	Deskripsi
<b>Keypad (Embedded)</b>	<p>Pengaturan Bawaan: Enable Adapter Warning (Aktifkan Peringatan Adaptor)</p> <p>Memungkinkan Anda untuk memilih satu atau dua metode untuk mengaktifkan papan tombol yang terpasang pada keyboard internal.</p> <ul style="list-style-type: none"> <li>• Fn Key Only (Tombol Fn Saja): Opsi ini diaktifkan secara bawaan.</li> <li>• By Numlock (Dengan Numlock)</li> </ul> <p> <b>CATATAN:</b> Opsi Keyboard (Terpasang) tidak didukung di Latitude E5540</p>
<b>Mouse/Touchpad</b>	<p>Memungkinkan Anda untuk menetapkan cara sistem menangani mouse dan input panel sentuh. Opsinya adalah:</p> <ul style="list-style-type: none"> <li>• Serial Mouse (Mouse Serial)</li> <li>• PS2 Mouse (Mouse PS2)</li> <li>• Touchpad/PS-2 Mouse (Panel Sentuh/Mouse PS-2): Opsi ini diaktifkan secara bawaan.</li> </ul>
<b>Numlock Enable</b>	<p>Memungkinkan Anda untuk mengaktifkan opsi Numlock ketika komputer melakukan booting.</p> <p>Enable Network (Aktifkan Jaringan) (bawaan)</p>
<b>Fn Key Emulation</b>	<p>Memungkinkan Anda untuk menetapkan opsi di mana tombol &lt;Scroll Lock&gt; digunakan untuk mensimulasikan fitur tombol &lt;Fn&gt;.</p> <p>Enable Fn Key Emulation (Aktifkan Emulasi Tombol Fn)</p>
<b>Fn Lock Options</b>	<p>Memungkinkan Anda untuk melakukan pengalihan perilaku utama kombinasi tombol pintasan &lt;Fn&gt;+&lt;Esc&gt; f F1–F12, antara fungsi standar dan fungsi sekundernya. Opsinya adalah:</p> <ul style="list-style-type: none"> <li>• Fn Lock (Penguncian Fn)</li> <li>• Lock Mode Enabled/Standard (Mode Kunci Diaktifkan/Standar) (bawaan)</li> <li>• Lock Mode Disabled/Secondary (Mode Kunci Dinonaktifkan/Sekuner)</li> </ul>
<b>Mebx Hotkey</b>	<p>Memungkinkan Anda untuk menentukan apakah fungsi MEBx Hotkey harus diaktifkan ketika melakukan booting sistem</p> <p>Enable MEBx Hotkey (Aktifkan Tombol Pintasan MEBx) (bawaan)</p>
<b>Fastboot</b>	<p>Memungkinkan Anda untuk mempercepat proses booting dengan melewati beberapa langkah kompatibilitas. Opsinya adalah:</p> <ul style="list-style-type: none"> <li>• Minimal</li> <li>• Thorough (Menyeluruh) (bawaan)</li> <li>• Auto (Otomatis)</li> </ul>
<b>Extended BIOS POST Time</b>	<p>Memungkinkan Anda untuk membuat jeda pra-booting tambahan. Opsinya adalah : 0 seconds (0 detik), 5 seconds (5 detik) (bawaan), dan 10 seconds (10 detik).</p>

**Tabel 10. Virtualization Support (Dukungan Virtualisasi)**

<b>Opsi</b>	<b>Deskripsi</b>
<b>Virtualization</b>	Memungkinkan Anda untuk mengaktifkan atau menonaktifkan Teknologi Virtualisasi Intel. Enable Intel Virtualization Technology (Aktifkan Teknologi Virtualisasi Intel) (bawaan)
<b>VT for Direct I/O</b>	Mengaktifkan atau menonaktifkan VMM (Virtual Machine Monitor) dengan memanfaatkan kemampuan perangkat keras tambahan oleh teknologi Intel® Virtualization untuk I/O langsung. Enable Intel VT for Direct I/O (Aktifkan Intel VT untuk I/O Langsung) – dipilih berdasarkan bawaan.
<b>Trusted Execution</b>	Opsi ini menetapkan apakah MVMM (Measured Virtual Machine Monitor) dapat menggunakan kemampuan perangkat keras tambahan yang disediakan oleh Intel Trusted Execution Technology. Teknologi Virtualisasi TPM dan Teknologi Virtualisasi untuk I/O langsung harus diaktifkan untuk menggunakan fitur ini. Trusted Execution (Eksekusi Terpercaya) - dinonaktifkan secara bawaan.

**Tabel 11. Wireless (Nirkabel)**

<b>Opsi</b>	<b>Deskripsi</b>
<b>Wireless Switch</b>	Memungkinkan untuk menetapkan perangkat nirkabel yang dapat dikontrol oleh sakelar nirkabel. Opsinya adalah: <ul style="list-style-type: none"> <li>• WWAN</li> <li>• WLAN</li> <li>• WiGig</li> <li>• Bluetooth</li> </ul> Semua opsi diaktifkan secara bawaan.
<b>Wireless Device Enable</b>	Memungkinkan Anda untuk mengaktifkan atau menonaktifkan piranti nirkabel. <ul style="list-style-type: none"> <li>• WWAN</li> <li>• WLAN/WiGig</li> <li>• Bluetooth</li> </ul> Semua opsi diaktifkan secara bawaan.

**Tabel 12. Maintenance (Pemeliharaan)**



<b>Opsi</b>	<b>Deskripsi</b>
<b>Service Tag</b>	Menampilkan Tag Servis komputer.
<b>Asset Tag</b>	Memungkinkan Anda untuk membuat tag aset sistem jika tag aset belum ditetapkan. Opsi ini tidak ditetapkan secara standar.

Tabel 13. System Logs (Log Sistem)

Opsi	Deskripsi
<b>BIOS Events</b>	Memungkinkan Anda untuk melihat dan menghapus peristiwa Pengaturan Sistem (BIOS) POST.
<b>Thermal Events</b>	Memungkinkan Anda untuk melihat dan menghapus peristiwa Pengaturan Sistem (Thermal).
<b>Power Events</b>	Memungkinkan Anda untuk melihat dan menghapus peristiwa Pengaturan Sistem (Daya).

## Memperbarui BIOS

Anda disarankan untuk memperbarui BIOS Anda (pengaturan sistem), saat mengganti board sistem atau jika pembaruan tersedia. Untuk laptop, pastikan bahwa baterai komputer Anda telah terisi penuh dan terhubung ke stopkontak

1. Nyalakan ulang komputer.
2. Kunjungi **dell.com/support**.
3. Masukkan **Service Tag** (Tag Servis) atau **Express Service Code** (Kode Layanan Ekspres) dan klik **Submit** (Kirim).
  -  **CATATAN:** Untuk menemukan Tag Servis, klik **Where is my Service Tag?** (Di mana Tag Servis saya?)
  -  **CATATAN:** Jika Anda tidak dapat menemukan Tag Servis Anda, klik **Detect My Product** (Deteksi Produk Saya). Ikutilah petunjuk di layar.
4. Jika Anda tidak dapat menemukan Tag Servis, klik **Product Category** (Kategori Produk) dari komputer Anda.
5. Pilih **Product Type** (Tipe Produk) dari daftar.
6. Pilihlah model komputer Anda lalu halaman **Product Support** (Dukungan Produk) untuk komputer Anda akan muncul.
7. Klik **Get drivers** (Dapatkan driver) kemudian klik **View All Drivers (Lihat Semua Driver)**. Halaman **Drivers and Downloads** (Driver dan Unduhan) akan terbuka.
8. Pada layar **Drivers and Downloads** (Driver dan Unduhan), di bawah daftar tarik-turun **Operating System** (Sistem Operasi), pilih **BIOS**.
9. Kenali file BIOS terakhir dan klik **Download File** (Unduh File).

Anda juga dapat menganalisa driver mana yang memerlukan pembaruan. Untuk menganalisa produk Anda, klik **Analyze System for Updates** (Analisis Sistem yang perlu Pembaruan) dan ikuti petunjuk di layar.
10. Pilih metode pengunduhan yang diinginkan dalam jendela **Please select your download method below** (Pilih metode pengunduhan Anda di bawah ini), klik **Download File** (Unduh File). Jendela **File Download** (Unduhan File) muncul.
11. Klik **Save** (Simpan) untuk menyimpan file pada komputer.
12. Klik **Run** (Jalankan) untuk memasang pengaturan BIOS yang telah diperbarui di komputer Anda. Ikuti petunjuk yang ada pada layar.


# Kata Sandi Sistem dan Pengaturan

Anda dapat membuat sandi sistem dan sandi pengaturan untuk mengamankan komputer Anda.

Jenis Sandi	Deskripsi
Sandi sistem	Sandi yang harus Anda masukkan untuk masuk ke sistem Anda.
Sandi pengaturan	Sandi yang harus dimasukkan untuk mengakses dan membuat perubahan pada pengaturan BIOS komputer Anda.


 **PERHATIAN:** Fitur sandi menyediakan tingkat keamanan dasar untuk data di komputer Anda.

 **PERHATIAN:** Siapa saja dapat mengakses data yang tersimpan pada komputer jika komputer tidak dikunci dan tidak diawasi.

 **CATATAN:** Komputer Anda dikirim dengan fitur sandi sistem dan pengaturan dalam keadaan dinonaktifkan.

## Menetapkan Kata Sandi Sistem dan Kata Sandi Pengaturan

Anda dapat menetapkan **Sandi Sistem** yang baru dan/atau **Sandi Pengaturan** atau mengubah **Sandi Sistem** dan/atau **Sandi Pengaturan** saat ini hanya jika **Status Sandi** dalam keadaan **Tidak Terkunci**. Jika Status Sandi Status **Terkunci**, Anda tidak dapat mengganti Sandi Sistem.

 **CATATAN:** Jika jumper sandi dinonaktifkan, Sandi Sistem dan Sandi Pengaturan saat ini akan dihapus dan Anda tidak perlu menyediakan sandi sistem untuk masuk ke komputer.

Untuk masuk ke pengaturan sistem, tekan <F2> segera pada saat komputer dinyalakan atau re-boot.

1. Pada layar **BIOS Sistem** atau **Pengaturan Sistem**, pilih **Keamanan Sistem** dan tekan tombol <Enter>. Layar **Keamanan Sistem** muncul.
2. Pada layar **Keamanan Sistem**, verifikasi bahwa **Status Sandi** dalam keadaan **Tidak Terkunci**.
3. Pilih **Sandi Sistem**, masukkan sandi sistem, dan tekan <Enter> atau <Tab>. Gunakan panduan berikut untuk menetapkan sandi sistem:
  - Panjang sandi boleh mencapai hingga 32 karakter.
  - Sandi dapat berisi angka 0 sampai 9.
  - Hanya huruf kecil saja yang valid, huruf besar tidak dibolehkan.
  - Hanya karakter khusus berikut yang dibolehkan: spasi, ("), (+), (.), (-), (.), (/), (:), (|), (\), (|), (').

Masukkan kembali sandi sistem saat diminta.

4. Masukkan sandi sistem yang Anda masukkan sebelumnya dan klik **OK**.
5. Pilih **Sandi Pengaturan**, masukkan sandi sistem, dan tekan <Enter> atau <Tab>. Sebuah pesan meminta Anda untuk memasukkan kembali sandi pengaturan.
6. Masukkan sandi pengaturan yang Anda masukkan sebelumnya dan klik **OK**.
7. Tekan <Esc> dan sebuah pesan meminta Anda untuk menyimpan perubahan.
8. Tekan <Y> untuk menyimpan perubahan. Komputer akan mem-boot ulang.

## Menghapus atau Mengganti Sandi Sistem dan/atau Sandi Pengaturan Saat Ini

Pastikan bahwa **Status Sandi** dalam keadaan Tidak Terkunci (dalam Pengaturan Sistem) sebelum mencoba menghapus atau mengubah Sandi Sistem dan/atau Sandi Pengaturan Saat Ini. Anda tidak dapat menghapus atau mengubah Sandi Sistem atau Sandi Pengaturan saat ini, jika **Status Sandi** dalam keadaan Terkunci.

Untuk masuk ke Pengaturan Sistem, tekan <F2> segera pada saat komputer dinyalakan atau boot ulang.

1. Pada layar **BIOS Sistem** atau **Pengaturan Sistem**, pilih **Keamanan Sistem** dan tekan tombol <Enter>. Layar **Keamanan Sistem** ditampilkan.
2. Pada layar **Keamanan Sistem**, verifikasi bahwa **Status Sandi** dalam keadaan **Tidak Terkunci**.
3. Pilih **Sandi Sistem**, ubah atau hapus sandi sistem saat ini dan tekan <Enter> atau <Tab>.
4. Pilih **Sandi Pengaturan**, ubah atau hapus sandi pengaturan saat ini dan tekan <Enter> atau <Tab>.



**CATATAN:** Jika Anda mengubah sandi Sistem dan/atau Pengaturan, masukkan kembali sandi baru jika diminta. Jika Anda menghapus sandi Sistem dan/atau Pengaturan, konfirmasi penghapusan saat diminta.

5. Tekan <Esc> dan sebuah pesan meminta Anda untuk menyimpan perubahan.
6. Tekan <Y> untuk menyimpan perubahan dan keluar dari Pengaturan Sistem. Komputer akan mem-boot ulang.


## Diagnostik


Jika Anda menghadapi masalah pada komputer, jalankan diagnostik ePSA sebelum menghubungi Dell untuk mendapatkan bantuan teknis. Tujuan menjalankan diagnostik adalah untuk menguji perangkat keras komputer tanpa memerlukan peralatan tambahan atau membahayakan data. Jika Anda tidak dapat menyelesaikan masalahnya sendiri, personel layanan dan dukungan dapat menggunakan hasil diagnosis untuk menyelesaikan masalah.

### Diagnostik Enhanced Pre-Boot System Assessment (ePSA)

Diagnostik ePSA (juga dikenal dengan diagnostik sistem) melakukan pemeriksaan lengkap pada perangkat keras Anda. ePSA terpasang pada BIOS dan diluncurkan oleh BIOS secara internal. Diagnostik sistem terpasang menyediakan seperangkat opsi untuk perangkat atau kelompok perangkat tertentu yang memungkinkan Anda untuk:





- Menjalankan tes secara otomatis atau dalam modus interaktif
- Mengulangi tes
- Menampilkan atau menyimpan hasil tes
- Menjalankan tes secara menyeluruh untuk memperkenalkan opsi tes tambahan untuk menyediakan informasi ekstra tentang perangkat yang gagal.
- Melihat pesan status yang memberi tahu Anda jika tes telah berhasil diselesaikan
- Melihat pesan galat yang memberi tahu Anda tentang masalah yang dijumpai selama pengetesan.

 **PERHATIAN: Menggunakan diagnostik sistem untuk mengetes komputer Anda saja. Menggunakan program ini dengan komputer lain dapat menyebabkan hasil yang tidak valid atau pesan kesalahan.**

 **CATATAN:** Beberapa tes untuk perangkat tertentu membutuhkan interaksi pengguna. Pastikan selalu bahwa Anda ada di depan terminal komputer ketika tes diagnostik dilakukan.

1. Hidupkan komputer.
2. Saat komputer melakukan booting, tekan tombol <F12> saat logo Dell muncul.
3. Pada layar menu booting, pilih opsi **Diagnostik**.  
Jendela **Enhanced Pre-boot System Assessment** ditampilkan, mencantumkan semua perangkat yang terdeteksi dalam komputer. Diagnostik mulai menjalankan tes pada semua perangkat yang terdeteksi.
4. Jika Anda ingin menjalankan tes diagnostik pada perangkat tertentu, tekan <Esc> dan klik **Ya** untuk menghentikan tes diagnostik.
5. Pilih perangkat dari panel kiri dan klik **Jalankan Tes**.
6. Jika ada masalah apa pun, kode galat akan ditampilkan.  
Perhatikan kode galat dan hubungi Dell.

## Lampu Status Perangkat



Iko	Deskripsi
	Menyala ketika Anda mengaktifkan komputer dan berkedip ketika komputer ada dalam modus manajemen daya.
	Menyala ketika komputer membaca atau menulis data.
	Menyala terus atau berkedip untuk menunjukkan status pengisian baterai.
	Menyala ketika jaringan nirkabel diaktifkan.

## Lampu Status Baterai

Jika komputer tersambung ke stopkontak listrik, lampu baterai akan menyala sebagai berikut:

<b>Lampu kuning dan lampu hijau berkedip secara bergantian</b>	Adaptor AC non-Dell yang tidak diautentikasi atau tidak didukung terpasang pada laptop Anda.
<b>Lampu kuning yang berkedip dan lampu hijau terus menyala secara bergantian</b>	Terjadi kegagalan baterai sementara pada adaptor AC.
<b>Lampu kuning yang berkedip terus menerus</b>	Terjadi kerusakan fatal pada adaptor AC.
<b>Lampu mati</b>	Baterai dalam modus terisi penuh dengan menggunakan adaptor AC.
<b>Lampu hijau menyala</b>	Baterai dalam modus pengisian menggunakan adaptor AC.

## Spesifikasi

 **CATATAN:** Penawaran dapat bervariasi menurut kawasan. Untuk informasi selengkapnya tentang konfigurasi komputer, klik Mulai  (**Ikun Mulai**) → **Bantuan dan Dukungan**, lalu pilih opsi untuk melihat informasi tentang komputer Anda.

**Tabel 14. Informasi Sistem**

Fitur	Spesifikasi
Chipset	Chipset Intel Mobile Express Seri 6
Lebar bus DRAM	64-bit
Flash EPROM	SPI 32 Mbits
Bus PCIe Gen1	100 MHz

**Tabel 15. Prosesor**

Fitur	Spesifikasi
Tipe	<ul style="list-style-type: none"> <li>• Intel Core seri i3</li> <li>• Intel Core seri i5</li> <li>• Intel Core seri i7</li> </ul>
L3 cache	hingga 4 MB
Frekuensi bus eksternal	1600 MHz

**Tabel 16. Memori**

Fitur	Spesifikasi
Konektor memori	dua slot SODIMM
Kapasitas memori	4 GB atau 8 GB
Tipe memori	DDR3 SDRAM 1600 Mhz
Memori minimum	4 GB
Memori maksimum	16 GB

**Tabel 17. Audio**

Fitur	Spesifikasi
Tipe	empat kanal audio definisi tinggi
Kontroler	Realtek ALC3226
Konversi stereo	24-bit (analog-ke-digital dan digital-ke-analog)

Fitur	Spesifikasi
Antarmuka:	
Internal	HD audio
Eskternal	konektor mikrofon-in/headphone stereo/speaker eksternal
Speaker	satu speaker mono
Amplifier speaker internal	2W (RMS)
Kontrol volume	Tombol Volume Naik/Volume Turun

**△ PERHATIAN:** Tekanan suara berlebihan dari earphone atau headphone dapat menyebabkan gangguan atau kehilangan pendengaran. Penyesuaian kontrol volume serta equalizer yang diatur selain dari posisi tengah dapat meningkatkan tegangan output earphone atau headphone, dan juga level tekanan suara. Penggunaan faktor yang mempengaruhi output earphone atau headphone selain dari yang ditetapkan oleh produsen (misalnya, sistem operasi, perangkat lunak equalizer, firmware, driver, dll.) dapat meningkatkan tegangan output earphone atau headphone dan juga level tekanan suara. Penggunaan earphone atau headphone selain dari yang ditentukan oleh produsen dapat menimbulkan peningkatan level tekanan suara.

**Tabel 18. Video**

Fitur	Spesifikasi
Tipe	terpadu pada board sistem
Kontroler	
UMA	
Intel Core i3/i5	Intel HD Graphics 4400
Intel Core i7	Intel HD Graphics 5000
Discrete (Opsional)	Kartu Discrete Graphics Nvidia GeForce (N14M-GE), 2 GB Graphics

**Tabel 19. Komunikasi**

Fitur	Spesifikasi
Adaptor jaringan	10/100/1000 MB/s Ethernet (RJ-45)
Nirkabel	WLAN dengan Bluetooth 4.0 WWAN

**Tabel 20. Port dan Konektor**

Fitur	Spesifikasi
Audio (opsional)	satu konektor mikrofon/headphone stereo/speaker
Video	<ul style="list-style-type: none"> <li>• satu konektor VGA 15-pin</li> <li>• satu konektor HDMI 19-pin</li> </ul>

<b>Fitur</b>	<b>Spesifikasi</b>
Adaptor jaringan	satu konektor RJ-45 (opsional kedua)
USB 2.0	dua konektor 4-pin kompatibel dengan USB 2.0
USB 3.0	<ul style="list-style-type: none"> <li>• satu konektor 9-pin kompatibel dengan USB 3.0</li> <li>• satu konektor 9-pin kompatibel dengan USB 3.0 dilengkapi dengan PowerShare</li> </ul>
Pembaca kartu memori	satu pembaca kartu SD
kartu Ekspansi	<ul style="list-style-type: none"> <li>• satu pembaca ExpressCard</li> <li>• pembaca PCMCIA opsional (menggantikan pembaca ExpressCard)</li> </ul>
Serial	satu konektor serial DB9 (opsional kedua)
Port docking	satu
Port SIM (Subscriber Identity Module/Modul Identitas Pelanggan)	satu slot SIM mikro dengan fitur keamanan

**Tabel 21. Display**

<b>Fitur</b>	<b>Spesifikasi</b>
Tipe	display WLED
Ukuran	14,0 inci
Dimensi:	
Tinggi	190,00 mm (7,48 inci)
Panjang	323,5 mm (12,59 inci)
Diagonal	375,2 mm (14,77 inci)
Area aktif (X/Y)	309,4 mm x 173,95 mm
Resolusi maksimum	1366 x 768 piksel
Sudut pengoperasian	0° (tertutup) hingga 180°
Laju refresh	60 Hz
Sudut Tampilan minimum:	
Horizontal	<ul style="list-style-type: none"> <li>• +/- 70° untuk HD</li> </ul>
Vertikal	<ul style="list-style-type: none"> <li>• +/- 70° untuk HD</li> </ul>
Jarak piksel	1875 mm



**Tabel 22. Keyboard**

<b>Fitur</b>	<b>Spesifikasi</b>
Jumlah tombol	84 tombol: Bahasa Inggris AS, Bahasa Thailand, Bahasa Prancis-Kanada. Bahasa Korea, Bahasa Rusia, Bahasa Ibrani, Bahasa Inggris-Internasional
Tata Letak	QWERTY/AZERTY/Kanji

**Tabel 23. Panel Sentuh**

<b>Fitur</b>	<b>Spesifikasi</b>
Area Aktif:	
Sumbu-X	99,5 mm
Sumbu-Y	53 mm

**Tabel 24. Baterai**

<b>Fitur</b>	<b>Spesifikasi</b>
Tipe	litium ion "smart" 6-sel atau 9-sel
Dimensi:	
Tinggi	21 mm (0,82 inci)
Panjang	166,9 mm (6,57 inci)
Lebar	80 mm (3,14 inci)
Berat	6-sel : 365,5 g (0,80 lbs) ; 9-sel : 520 g (1,14 lbs)
Tegangan	14,8 VDC
Usia pakai	300 siklus pengosongan/pengisian
Kisaran suhu:	
Pengoperasian	<ul style="list-style-type: none"> <li>• Pengisian Daya : 0 °C hingga 60 °C (32 °F hingga 140 °F)</li> <li>• Pengeluaran Daya: 0 °C hingga 70 °C (32 °F hingga 158 °F)</li> </ul>
Non-Pengoperasian	-51 °C hingga 71 °C (-60 °F hingga 160 °F)
	 <b>CATATAN:</b> Baterai dapat bertahan pada temperatur penyimpanan di atas dengan pengisian 100%.
	 <b>CATATAN:</b> Baterai juga dapat bertahan pada temperatur penyimpanan dari -20 °C hingga +60 °C tanpa mengurangi performanya.
Baterai sel berbentuk koin	Sel litium 3V CR2032 berbentuk koin

**Tabel 25. Adaptor AC**

Tipe	65 W, 90 W
Tegangan input	100 VAC hingga 240 VAC
Arus input (maksimum)	1,5A / 1,7A
Frekuensi input	50 Hz hingga 60 Hz
Daya output	65 W, 90 W
Arus output	3,34 A/4,62 A(terus menerus)
Nilai tegangan output	19,5 +/- 1,0 VDC
Kisaran suhu:	
Pengoperasian	0 °C hingga 40 °C (32 °F hingga 104 °F)
Non-Pengoperasian	-40 °C hingga 70 °C (-40 °F hingga 158 °F)

**Tabel 26. Adaptor udara-otomatis**

Tipe	90 W
Tegangan input	11 VDC hingga 16 VDC
Arus input (maksimum)	9,0 A
Daya output	90 W
Arus output	4,86 A(terus menerus)
Nilai tegangan output	19,5 +/- 1,0 VDC
Kisaran suhu:	
Pengoperasian	0 °C hingga 35 °C (32 °F hingga 95 °F)

**Tabel 27. Fisik**


Fitur	Spesifikasi
Tinggi	44 mm (1,73 inci)
Panjang	347 mm (13,66 inci)
Lebar	243 mm (9,57 inci)
Berat	6,5 lbs (2,95 kg)

**Tabel 28. Lingkungan**

Fitur	Spesifikasi
Suhu:	
Pengoperasian	-29 °C hingga 63 °C (-20 °F hingga 140 °F)
Penyimpanan	-51 °C hingga 71 °C (-60 °F hingga 160 °F)
Kelembapan relatif (maksimum):	

<b>Fitur</b>	<b>Spesifikasi</b>
Pengoperasian	10 % hingga 90 % (tanpa kondensasi)
Penyimpanan	5 % hingga 95 % (tanpa kondensasi)
Ketinggian (maksimum):	
Pengoperasian	-15,24 m hingga 4572 (-50 kaki hingga 15.000 kaki)3048 (-50 kaki hingga 10.000 kaki)
Non-Pengoperasian	'-15,24 m hingga 4572 (-50 kaki hingga 15.000 kaki)
Tingkat kontaminan udara	G1 seperti yang ditetapkan oleh ISA-71.04-1985

## Menghubungi Dell

 **CATATAN:** Jika Anda tidak memiliki sambungan Internet aktif, Anda dapat menemukan informasi kontak pada faktur pembelian, slip kemasan, tagihan, atau katalog produk Dell.

Dell menyediakan beberapa dukungan berbasis online dan telepon serta opsi servis. Ketersediaan bervariasi menurut negara dan produk, dan sebagian layanan mungkin tidak tersedia di daerah Anda. Untuk menghubungi Dell atas masalah penjualan, dukungan teknis, atau layanan pelanggan:

1. Kunjungi **dell.com/support**.
2. Pilih kategori dukungan Anda.
3. Verifikasikan negara atau kawasan Anda di daftar tarik turun **Choose A Country/Region** (Pilih Negara/Kawasan) pada bagian bawah halaman.
4. Pilih tautan layanan atau tautan yang terkait berdasarkan kebutuhan Anda.